

# مشروع تخريج المستفيدين من خدمات صندوق الرعاية الاجتماعية

من دائرة الفقر وربطهم ببرامج وخدمات التمويل الأصغر  
سبتمبر 2013م



إعداد / أحمد يحيى شحره  
تنقيح ومراجعة / قاسم محسن حميد

المجموعة الاستشارية لمساعدة الفقراء - سيجاب

CGAP

صندوق الرعاية الاجتماعي

SWF

الصندوق الاجتماعي للتنمية

SFD

**الفريق الوطني لمشروع تخريج المستفيدين  
من دائرة الفقر في اليمن**

**( خدمات صندوق الرعاية الاجتماعية )**

**وربطهم ببرامج ومؤسسات التمويل الأصغر**



## المحتويات

المقدمة	.....
نموذج التخرج من الفقر :	.....
أهداف المشروع:	.....
الفئة المستهدفة:	.....
آلية تخرج المستفيدين:	.....
الهيكل التنظيمي للمشروع :	.....
تمويل المشروع :	.....

### أهم الأعمال والأنشطة المنفذة وآليات تنفيذها خلال الفترة من يناير 2009م حتى يونيو 2013م:

- إعداد وتجهيز مكتب المشروع وخطة العمل

- تدريب فريق عمل المشروع

- اختيار المواقع

- اختيار المستفيدين

- اختيار أنواع المشاريع للمستفيدين

- تدريب المستفيدين

- شراء وتسليم الأصول للمستفيدين

- المتابعة والزيارات الميدانية

- التقييم النهائي

الصعوبات والمشاكل التي واجهت التجربة

مؤشرات أداء المشروع

قصص نجاح

أهم الدروس المستفادة من التجربة

الرؤيا المستقبلية للمشروع

## المقدمة:

إن الفقر في اليمن مشكلة مركبة ومعقدة، فقر الغذاء والسكن والتعليم والصحة، خاصة بعد إجراءات الإصلاح السياسي والاقتصادي منذ عام 1997 ورفع الدعم عن السلع الأساسية والمشتقات النفطية ولذلك سعت الحكومات للتخفيف من وطأة الفقر على المواطنين وقامت بإنشاء شبكة للامان الاجتماعي ويعتبر صندوق الرعاية الاجتماعية احد المكونات الأساسية في هذه الشبكة، ومنذ إنشاء صندوق الرعاية الاجتماعية في عام 1997م وهو يقوم بتقديم إعانات نقدية للفقراء ، ومنذ عام 2009م بدء الصندوق بتطوير آليات العمل والبحث عن برامج واليات أخرى قد تساعد الفقراء من الخروج من دائرة الفقر المدقع وبتكلفة اقل زمنيا وماليا، ومن هذا المنطلق قام كلا من صندوق الرعاية الاجتماعية والصندوق الاجتماعي للتنمية ومنظمة سيجاب مشروع تجريبي في اليمن والشرق الأوسط يهدف إلى تخريج الفقراء من دائرة الفقر المدقع يستند المشروع إلى تجربة براك في بنجلادش التي استطاعت تصميم نموذج أسمته نموذج تخريج الفقراء ومن خلاله استطاعت براك خلال خمس سنوات تخريج حوالي 800 ألف أسرة ، ومنذ عام 2006م قامت كلا من سيجاب ومؤسسة فورد بتكييف تجربة براك وتطبيقها في بيئات مختلفة وبلدان فقيرة على مستوى العالم، ويجري حاليا تنفيذ عشرة برامج تخريج تجريبية في كلا من: هايتي وهندوراس، إثيوبيا، الهند، باكستان، البيرو، واليمن.

فمشروع التخرج في هايتي تخرج 143 من أصل 150 أسرة، ومشروع مؤسسة باندهان في غرب البنغال بلغت نسبة التخرج 97% ، وتخرج من مؤسسة اس كيه اس في الهند 360 من أصل 426 في أكتوبر 2009م وتتوقع المؤسسة بعد تخرج الدفعة الرابعة إن تصل نسبة التخرج إلى 97%. وفي اليمن بدء تم تدشين المشروع في ابريل 2009م، وكمرحلة تجريبية أولى تم استهداف ثلاث محافظات هي عدن، تعز، لحج، وتم الانتهاء من المرحلة التجريبية الأولى في يونيو 2013م، ومن خلال هذا التقرير سنقوم باستعراض التجربة بالتفصيل

فالفئات الأشد فقرا تفتقر بصفة عامة إلى الأمن الغذائي ولا يمتلكون أصول صغيرة مدرة للدخل ولا يستطيعون الاقتراض للحصول على هذه الأصول لعدم توفر الضمانات لهم، كما يفتقرون إلى المهارات اللازمة لإدارة المشاريع بنجاح، بالإضافة إلى عدم الثقة بالنفس، الأمية، عدم التخطيط، صعوبة الحصول على الخدمات الصحية والتعليمية، وبعض الفئات الفقيرة تواجه صعوبة في الاندماج مع المجتمع، ولذلك يتميز مشروع التخرج عن بقية المشاريع بأنه نموذج شامل ومكثف، ويقوم بتوفير جميع الاحتياجات اللازمة للفئات الأشد فقر للخروج من دائرة الفقر المدقع وفق ترتيب دقيق للخدمات الائتمانية ابتداء بتقديم المساعدات النقدية ثم التدريب والتأهيل واختيار المشروع المناسب لكل مستفيد ثم تقديم أصول صغيرة كمنح مجانية لهم ثم تقديم برنامج تثقيفي متكامل ماليا وصحيا واجتماعيا عن طريق موظفي المشروع وخلال الزيارات الأسبوعية وتقديم التدريب والنصائح المستمرة على مدار مدة البرنامج بالإضافة إلى الرصد عن كثب والتفاعل المنتظم بين موظفي البرنامج والأسر المعيشية المشاركة فيه ، ويتطلب مستوى عاليا من تضافر الجهود

ويجرى تنفيذ هذه البرامج التجريبية من خلال علاقات شراكة بين عدة جهات منها المؤسسات التي تقدم الخدمات المالية والمنظمات غير الحكومية وبرامج شبكات الأمان الحكومية، يتم قياس اثر هذه البرامج على حياة الفقراء عن طريق إجراء تقييمات للأثر من خلال الأبحاث النوعية ويتعاون خبراء من معهد ماسشوسيت للتكنولوجيا (MIT)، وجامعتي بيل وبرينستون معاً لوضع تصميم لهذا النموذج وإجراء هذا التقييم.

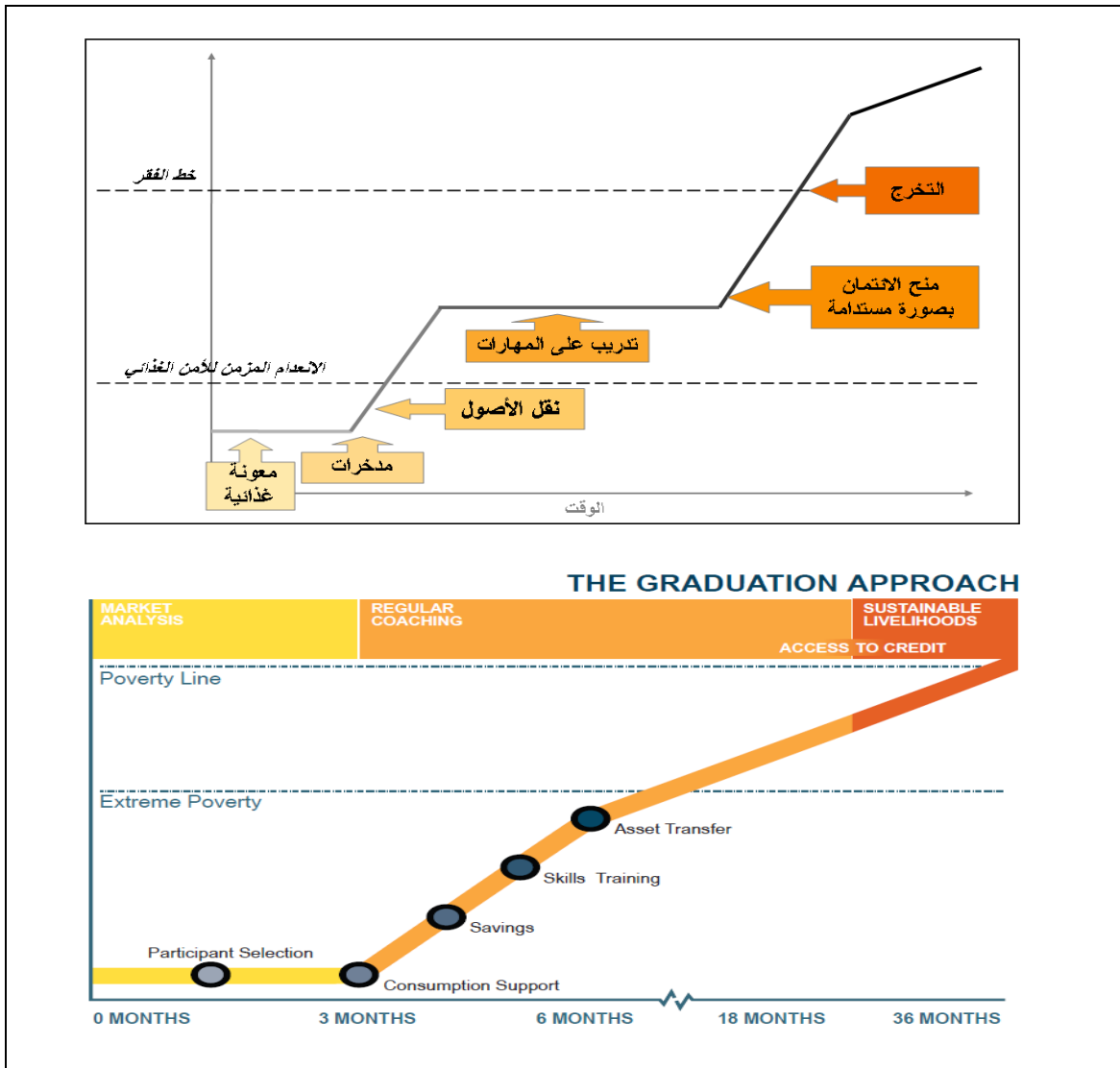
## ما هو نموذج التخرج من الفقر؟

هو نموذج شامل ومكثف يهدف إلى تخرج الأشد فقرا من دائرة الفقر المدقع ويتطلب مستوى عاليا من تضافر الجهود، ويكمن العامل الأساسي في الترتيب الدقيق للخدمات الإنمائية بالإضافة إلى الرصد عن كثب والتفاعل المنتظم بين موظفي البرنامج والأسر المعيشية المشاركة فيه.

استطاعت براك في بنجلادش تصميم نموذج أسمته نموذج تخرج الفقراء ومن خلاله استطاعت خلال خمس سنوات تخرج حوالي 800 ألف أسرة ، ومنذ عام 2006م قامت كلا من سيجاب ومؤسسة فورد بتكييف تجربة براك وتطبيقها في بيئات مختلفة وبلدان فقيرة على مستوى العالم، ويجري حاليا تنفيذ عشرة برامج تخرج تجريبية في كلا من: هايتي وهندوراس، أثيوبيا، الهند، باكستان، البيرو، واليمن.

وفي اليمن بدء تم تدشين المشروع في ابريل 2009م، وكمرحلة تجريبية أولى تم استهداف ثلاث محافظات هي عدن، تعز، لحج، وتم الانتهاء من المرحلة التجريبية الأولى في يونيو 2013م، ومن خلال هذا التقرير سنقوم باستعراض التجربة بالتفصيل :

## نموذج التخرج من الفقر:



## أهداف المشروع :

1. تقديم مساعدات نقدية للأسر الأشد فقرا بهدف توفير الاحتياجات الضرورية الفورية من الغذاء (الأمن الغذائي)
2. التدريب والتأهيل
3. تقديم خدمات وإرشادات صحية
4. تقديم خدمات وإرشادات اجتماعية
5. توفير الخدمات المالية من ادخار وإقراض
6. تقديم أصول مجانية مدرة للدخل

## مدة المشروع :

وفقاً للتجارب العالمية تتراوح ما بين 18 شهراً إلى 30 شهراً.

**مدة المشروع الفعلية 4 سنوات .**

## آلية تخريج المستفيدين :

1. اختيار العملاء (الأشد فقرا): وذلك بإجراء المسوحات الميدانية الدقيقة لاختيار الناس الأشد فقرا، على أن يكونوا قادرين بدنيا وذهنيا على إدارة المشروعات لان النموذج يقوم على الأنشطة الاقتصادية على مستوى الأسر المعيشية.
2. دعم الاستهلاك: وذلك في صورة راتب نقدي صغير أو سلع وبضائع عينية من أجل توفير الاحتياجات الضرورية من الغذاء، والذي يعطيهم فسحة من الوقت لالتقاط الأنفاس من خلال تحقيق الاستقرار في معدلات الاستهلاك ، وبمجرد أن تستقر معدلات الاستهلاك تتولد الشجاعة لديهم في البدء في الادخار، و يقدم هذا الدعم عبر برامج شبكات الأمان القائمة، وفي اليمن يتم تقديم هذا الدعم عبر صندوق الرعاية الاجتماعية.
3. خدمات الادخار: تثقيف الفقراء بأهمية الادخار في حياتهم، وبرسخ الادخار المنتظم مبدأ الانضباط المالي، ويكون الادخار عادة عبر حسابات فردية لدى مؤسسات التمويل الأصغر، كما يتم تعريفهم بأنشطة مؤسسات التمويل الأصغر، كما يتم تثقيفهم بشأن التعامل مع النقد وإدارة الشؤون المالية بشكل عام.
4. التدريب على المهارات: تدريب المشاركين بكيفية العناية بالأصول وإدارة أنشطة الأعمال، وغم أن التدريب بسيط وغير مكثف إلا إن له أهمية في إدارة مشروع المستفيد، كما يتيح التدريب معلومات حول الأماكن التي يمكن الرجوع إليها للحصول على المساعدة والخدمات كالخدمات البيطرية.... الخ وغيرها.
5. تقديم الأصول المدعومة: بعد بضعة أشهر من بدء **المشروع** يحصل كل مشارك على الأصل المناسب له وهي عبارة عن أصول صغيرة تتراوح ما بين 100-500 دولار فقط. وقبل تسليم الأصول يتم دراسة السوق دراسة دقيقة وتحديد عدة خيارات يقوم المشارك بالاختيار من بين قائمة من الأصول حسب أفضليته وخبرته السابقة، وللتخفيف من المخاطر لا بد أن تتسلم الأسرة المستفيدة أنشطة متعددة تمتزج بين أصول قصيرة وأخرى طويلة مدرة للدخل فمثلا في براك الذي يريد تربية أبقار يتسلم بقرة و20 دجاجة.

6. المراقبة والرصد المنتظم من قبل موظفي المشروع: ويمثل هذا الأمر الجانب الأكثر أهمية في نموذج التخريج، فالفئات الأشد فقرا تفتقر بصفة عامة إلي عدم الثقة بالنفس، الأمية، عدم التخطيط، صعوبة الحصول على الخدمات الصحية والتعليمية، وبعض الفئات الفقيرة تواجه صعوبة في الاندماج مع المجتمع، ولذلك على موظفي المشروع وخلال الزيارات الأسبوعية الرصد والمتابعة وتقديم التدريب والنصائح المستمرة في مدار البرنامج في أمور عدة منها:

- تخطيط أنشطة الأعمال (إدارة المشروع المسلم له وحساباته)
- التدريب على كيفية إدارة المصاريف اليومية والدخل للأسر
- تقديم الخدمات الصحية للوقاية من الأمراض سواء بطريق مباشر أو عن طريق التنسيق مع مراكز الخدمات الصحية
- تقديم الدعم الاجتماعي
- تأهيل الأسر للحصول على سبل كسب الرزق المستدامة كهدف نهائي للبرنامج
- مساعدتهم على بناء أحلامهم الخاصة ووضع خطة للمستقبل

### الفئة المستهدفة:

هم الأشد فقرا والمستفيدون من خدمات صندوق الرعاية الاجتماعية والقادرين على العمل لإدارة مشاريعهم

### الهيكل التنظيمي للمشروع:

1. يتكون من مدير تنفيذي وثلاثة مشرفين ميدانيين بواقع مشرف في كل محافظة، يتم اختيارهم عن طريق المفاضلة.
2. يتكون فريق العمل الميداني من 14 مختص ميداني بواقع خمسة لكل من محافظة تعز ولحج وأربعة لمحافظة عدن.
3. كل أخصائي مسئول ما لا يقل عن خمسة مواقع (قرى).
4. يتراوح عدد المستفيدين في كل موقع ما بين 4-12 مستفيد.
5. كل أخصائي مسئول عن 32 مستفيد كمتوسط.
6. عدد أيام العمل لكل أخصائي ميداني ستة أيام في الأسبوع، خمسة أيام عمل ميداني ويوم واحد عمل مكتبي، وبواقع 8 ساعات يوميا.
7. على كل أخصائي زيارة جميع المستفيدين المسئول عليهم أسبوعيا وبمعدل زيارة واحدة لكل مستفيد أسبوعيا وبمتوسط نصف ساعة، ولمدة عاميين كاملين
8. تقع إدارة المشروع في مدينة عدن كمقر وسيط للمحافظات المستهدفة عدن تعز ولحج والتي تم اختيارهن لبدء التجربة بالمشروع ولتقاربهن مما يساعد على تقليل تكلفة تنقل الإدارة والفرق الميدانية
9. هناك فريق إشراف أعلى للمشروع تسمى لجنة التسيير من الصندوق الاجتماعي وصندوق الرعاية الاجتماعية.
10. إدارة المشروع مستقلة عن الصندوقين وتخضع لأشراف لجنة التسيير للمشروع.

## ممولين وشركاء المشروع:

<ul style="list-style-type: none"> <li>• تمويل المشروع</li> <li>• إدارة المشروع</li> </ul>	<p><b>الصندوق الاجتماعي للتنمية</b></p>
<ul style="list-style-type: none"> <li>• توفير الدعم الغذائي ((الدعم النقدي من صندوق الرعاية الاجتماعية لمواجهة الفجوات الاستهلاكية الموجودة)) والذي سوف يؤمن احتياجات استهلاكية أساسية .</li> <li>• تدريب للفئة المستهدفة</li> </ul>	<p><b>صندوق الرعاية الاجتماعية</b></p>
<ul style="list-style-type: none"> <li>• إيجاد ممولين إضافيين لدعم نقل الأصول الأساسية للبرنامج.</li> <li>• تعيين المستشارين الدوليين والدفع لهم .</li> <li>• تكاليف زيارات اللجان الرقابية المفاجئة.</li> <li>• تعيين وأشرف مستشار لتنفيذ دراسة مكتبية عن الفقر في اليمن وعن الاستراتيجيات الموجودة عن أسباب المعيشة و المشاكل ، وحول البرامج المتواجدة من اجل الأكثر فقرا ومواضيع أخرى .</li> </ul>	<p><b>المجموعة الاستشارية لمساعدة الفقراء سيجاب</b></p>

## الأعمال والأنشطة المنفذه خلال الفترة من 2009م حتى يونيو 2013م:

### (1 - 1) إعداد وتجهيز مكتب للمشروع وخطة العمل:



1. عقدت ورشة تدشين المشروع في شهر أبريل من عام 2009م وفيها تم تحديد معايير اختيار المناطق بالإضافة إلى معايير الاختيار والاستبعاد للفئة المستهدفة. كما تم توضيح رؤية المشروع العامة والرسالة الخاصة بالمشروع، وقد تم الاتفاق على تحديد المناطق وتوزيع المهام والمسئوليات على مستوى لجنة التسيير وإدارة المشروع والمشرفين الميدانيين



2. زيارة تعريفية لمشروع التخرنج براك في بنجلادش للاطلاع على التجربة ودليل عمليات المشروع الخاص بهم من اجل صياغة دليل لعمليات المشروع في اليمن



## (1 - 2) اختيار الأخصائيين الميدانيين:

1. بحسب الاتفاق بين شركاء المشروع التجريبي(SFD, SWF, CGAP) أن يكون جميع الأخصائيين من موظفي صندوق الرعاية الاجتماعية، حيث يتقدم مشرف المحافظة مدير المشروع بتقديم طلب لمدير عام صندوق الرعاية الاجتماعية كلا حسب محافظته بترشيح موظفين من إدارة الصندوق للعمل مع المشروع كأخصائيين ميدانيين (بحسب اتفاق شركاء المشروع أن يكون الأخصائيين من موظفي صندوق الرعاية الاجتماعية لان إدارة المشروع مستقبلا في حالة تعميم المشروع ستؤول إلى صندوق الرعاية الاجتماعية) ثم يتم اختيار خمسة أخصائيين من المتقدمين وتوقيع عقد معهم على شرط تنفيذ المهام والمسئوليات المحددة في العقد.
2. يتكون فريق العمل الميداني من 14 مختص ميداني بواقع خمسة لكل من محافظة تعز ولحج وأربعة لمحافظة عدن تم التعاقد معهم في منتصف مايو 2009م
3. كل أخصائي مسئول ما لا يقل عن خمسة مواقع(قرى)
4. يتراوح عدد المستفيدين في كل موقع ما بين 4-12 مستفيد
5. كل أخصائي مسئول عن 32 مستفيد كمتوسط
6. عدد أيام العمل لكل أخصائي ميداني ستة أيام في الأسبوع، خمسة أيام عمل ميداني ويوم واحد عمل مكتبي، وبواقع 8 ساعات يوميا
7. على كل أخصائي زيارة جميع المستفيدين المسئول عليهم أسبوعيا وبمعدل زيارة واحدة لكل مستفيد أسبوعيا وبمتوسط نصف ساعة، ولمدة عاميين كاملين

## (1 - 3) تدريب وتأهيل موظفي مشروع التخريج:

### أولاً: التدريب الداخلي:

تم تدريب فريق المشروع في مجال التثقيف المالي والتثقيف الصحي ومهارات الاتصال، بالإضافة إلى تدريب الفريق على تعبئة بطاقة فهرسة الفقر خلال شهري يونيو ويوليو 2009م كما عقدت دورة تدريبية في شهر نوفمبر 2009م للمشرفين والاختصاصيين الميدانيين في مجال تربية المواشي وشمل التدريب الجانب النظري والعملية.



## الدورات المحلية التي حصل عليها الموظفين تتمثل في الآتي

م	اسم الدورة	نوعها	مدة الدورة	الجهة الممولة
1	التدريب على تعبئة بطاقة فهرسة الفقر	أساسية	يومين	الصندوق الاجتماعي للتنمية
2	التثقيف المالي	أساسية	5 أيام	الصندوق الاجتماعي للتنمية
3	مهارات الاتصال وبناء الثقة بالنفس	أساسية	5 أيام	الصندوق الاجتماعي للتنمية
4	تربية المواشي	أساسية	5 أيام	الصندوق الاجتماعي للتنمية
5	التثقيف الصحي	أساسية	5 أيام	الصندوق الاجتماعي للتنمية
6	تقديم الرسائل للمستفيدين	أساسية	يومين	الصندوق الاجتماعي للتنمية
7	التثقيف المالي	تنشيطية	يومين	الصندوق الاجتماعي للتنمية
8	أهمية الرسائل الصحية	تنشيطية	5 أيام	منظمة اليونيسف
9	دورة تدريب المدربين	أساسية	6 أيام	الصندوق الاجتماعي للتنمية

### ثانياً: التدريب الخارجي:



- الزيارة الأولى في تاريخ مارس 2009م القيام بزيارة قصيرة لبنجلادش قام بها كل من مدير المشروع والثلاثة المشرفين وضابط المشروع للإطلاع على برنامج مماثل للتعرف على أهداف المشروع ومراحله ومعايير التخرج ونوعية الأصول المسلمة وتكلفتها والزيارات المنزلية ونظام المتابعة.



- الزيارة الثانية في 2011م إلى الهند للاطلاع على تجربة مشروع تخريج الفقراء SKS



- الزيارة الثالثة إلى بنجلادش للاطلاع تجربة براك في مارس 2012م قام بها مشرف واثنين من الأخصائيين



- حضور الاجتماع العالمي لتخريج الفقراء في باريس للاستفادة من تجارب الدول الأخرى في مجال تخريج الفقراء، حضر الاجتماع مدير المشروع وعضو لجنة التسيير

## الدورات الخارجية التي حصل عليها الموظفين تتمثل في الآتي:

م	اسم الدورة	مدة الدورة	تاريخ تنفيذها	الجهة الممولة
1	الزيارة الأولى إلى بنجلادش قام بها كل من مدير المشروع والثلاثة المشرفين وضابط المشروع للإطلاع على برنامج مماثل للتعرف على أهداف المشروع ومراحله ومعايير التخرج ونوعية الأصول المسلمة وتكلفتها والزيارات المنزلية ونظام المتابعة.	أسبوع	مارس 2009م	براك
2	الزيارة الثانية إلى الهند للاطلاع على تجربة الهند في هذا المجال	أسبوع	2011م	
3	الزيارة الثالثة إلى بنجلادش للاطلاع تجربة براك قام بها مشرف واثنين من الأخصائيين	أسبوع	مارس 2012م	براك

### (1 - 4) اختيار المحافظات والمديريات:

#### المحافظات المستهدفة:

تقع إدارة المشروع في مدينة عدن كمقر وسيط للمحافظات المستهدفة عدن تعز ولحج والتي تم اختيارهن لبدء التجربة بالمشروع ولتقاربهن مما يساعد على تقليل تكلفة تنقل الإدارة والفرق الميدانية.

تم استهداف ثلاث محافظات هي عدن، تعز، لحج، وبإجمالي 500 أسرة موزعة على النحو الآتي: عدن 146، تعز 154، لحج 200، الحالات موزعة في كل محافظة في أكثر من 25 موقع (المواقع متباينة ومواقع حضر والأكثرية ريف) وموزعة على عدد من المديريات بهدف إثراء التجربة على البيئات المختلفة وحتى تكون العينة ممثلة تمثيلاً جيداً لتوزيع الفقر في هذه المحافظات.

#### المديريات المستهدفة هي:

لحج	تعز	عدن
تبين، الحوطة	التعزية، صبر الموادم، جبل حبشي، مقبنة، خدير	التواهي، البريقة، خور مكسر، كريتر، الشيخ عثمان، المنصورة

#### معايير وشروط اختيار المواقع:

1. يراعى في اختيار المناطق استهداف مناطق حضرية وريفية.
2. يعتمد على درجة الفقر.
3. وجود عدد كاف من الأسر في الموقع (لا يقل عن 16 أسرة) لاختيار 8 أسرة.
4. وجود الأسر في مواقع متقاربة نسبياً.
5. إمكانية توفر خدمات صحية وتعليمية.

## آلية اختيار المواقع:

1. التنسيق مع صندوق الرعاية الاجتماعية والصندوق الاجتماعي للتنمية لتحديد المناطق الأشد فقرا بناء على المعلومات المتوفرة لديهم
2. اخذ قوائم من صندوق الرعاية توضح إحصائيات بعدد المستفيدين في القرى والمديريات
3. التواصل والتنسيق مع أعضاء المجالس المحلية والشخصيات الاجتماعية لتحديد أكثر المواقع فقرا
4. مسح ميداني من قبل المشرف والأخصائيين لهذه المواقع للتأكد من تطابق شروط اختيار المواقع ، بالإضافة إلى اختيار قرى بشكل عشوائي ومسحها
5. حصر مراكز الخدمات العامة في المواقع المستهدفة مثل المستشفيات المدارس، مؤسسات التمويل الأصغر

### (1 - 5) اختيار المستفيدين

#### أولاً: مسح كافة الحالات المسجلة في صندوق الرعاية في المناطق المستهدفة:



تم إعداد دليل للمسح و إجراء المسح كان في شهر يوليو وأغسطس 2009م من قبل فريق المشروع.

تم تصميم استمارة لفهرسة الفقر من قبل جرامين جميل مستندة على معلومات فعلية عن الفقر في اليمن للفترة السابقة حيث تعطي درجة اقل للناس اشد فقرا ودرجة أعلى للناس الأغنى، تم تجريب الاستمارة على عينة عشوائية من المستفيدين في محافظة صنعاء.



ثم تم مسح المناطق المستهدفة (75 موقع) في الثلاث المحافظات ، وقد تم مسح جميع الحالات المسجلة في صندوق الرعاية في المناطق المستهدفة من قبل الأخصائيين الميدانيين. في محافظة تعز تم مسح عدد 1502 أسرة وفي عدن 2661 أسرة ، كما تم مسح عدد 3153 أسرة في لحج بإجمالي 7316 أسرة في الثلاث المحافظات. وقد تم التعاقد مع ثلاثة من مدخلي البيانات لإدخال البيانات الخاصة بالمسح.

#### ثانياً: المسح القاعدي:

(المسح القاعدي) مسح ميداني شامل لمن تم اختيارهم من قبل IPA ، لتكوين قاعدة بيانات أساسية سيتم تقييم نتائج المشروع بناء عليها.

تنفيذ المسح القاعدي ابتداء من تاريخ 14 يونيو 2010م من قبل شركة Apex وبالإشراف من IPA و جامعة Yale وقد شمل المسح 330 مستفيد في عدن في 15 موقع ، 204 مستفيد في تعز في 19 موقع و366 في لحج في 16 موقع ولقد تم الانتهاء من المسح في منتصف شهر يوليو 2010م.

### ثالثاً: المصادقة على الاختيار:



(مصادقة المشرف) يقوم مشرف المحافظة بعملية نزول ميداني للحالات المرفوعة من الأخصائيين للتأكد من انطباق المعايير في اختيارها والمصادقة عليها.

(مصادقة المدير) وبنفس الخطوة السابقة يأخذ مدير المشروع عينة عشوائية من كل محافظة للتأكد من حسن الاختيار.

(مصادقة روزينا) ونفس الإجراء قام به خبراء دوليين من منظمة براك وسيجاب لدراسة المستفيدين الذي تم اختيارهم والمصادقة على معظمهم واستبعاد الآخرين.

### آلية اختيار المستفيدين:

1. إعداد نموذج لاختيار المستفيدين وتصميم استمارة فهرسة الفقر لتحديد الأشد فقراً
2. نزول ميداني تجريبي للتأكد من مدى ملائمة نموذج الاختيار
3. إقرار نموذج الاختيار النهائي للاستهداف
4. وضع معايير وشروط اختيار واستبعاد المستفيدين
5. النزول الميداني للمواقع المختارة لتعبئة نموذج الاختيار
6. رفع الأخصائي تقرير بعدد الحالات المسوحة والتي تنطبق عليها المعايير والمستبعدة في كل موقع
7. نزول المشرف الميداني للمصادقة على جميع الحالات المرفوعة من الأخصائي
8. نزول مدير المشروع واخذ عينات عشوائية للتأكد من عملية المصادقة على الحالات

### معايير وشروط اختيار المستفيدين:

1. أن لا يقل عمر المستفيد عن 18 عاماً ولا يزيد عن 60 عاماً
2. أن يكون لديه الرغبة والقدرة على العمل
3. أن يكون لديه معاش ضمان من صندوق الرعاية الاجتماعية
4. أن لا يكون قد سبق له الاقتراض من مؤسسات التمويل الأصغر ولا يزال القرض سارياً
5. عدم اختيار أكثر من فرد في الأسرة الواحدة
6. أن لا يكون لديه مواشي أكثر من خمسة أو بقرة واحدة أو مشروع قائم
7. إن يكون لديه الاستعداد في استقبال الأخصائي أسبوعياً
8. لا يوجد مصدر دخل وإذا وجد لا يزيد عن 10000
9. أن لا يكون الزوج من مدمني الخمر ، أن يكون حسن السيرة والسلوك

## رابعاً: إجراء القرعة لتحديد الحالات المستهدفة من الحالات الضابطة:

أجريت القرعة في شهر يوليو 2010، وأجريت القرعة في أماكن عامة بحضور المشرف والأخصائيين وبعض أعضاء المجالس المحلية والشخصيات الاجتماعية من نفس المناطق، اتبعت إدارة المشروع في عملية اختيار المستفيدين طريقة إجراء القرعة بين المستفيدين الذي شملهم المسح(العينة الضابطة والعينة المستهدفة في المرحلة الأولى) لإعطاء فرص متساوية لجميع المستفيدين دون تحيز أو انتقائية في عملية الاختيار، حيث تم تقسيم المستفيدين في كل موقع إلي نصفين احدهم يمثل العينة الضابطة والأخرى تمثل العينة المستهدفة، ثم يقوم احد الأطفال في الموقع باختيار نصف الأسماء عشوائياً ليمثلوا العينة المستهدفة والغير مختارين يمثلوا العينة الضابطة.

### آلية إجراء القرعة:

1. إعداد خطة مزمّنة ومكاناً لإجراء القرعة ورفعها لإدارة المشروع
2. التواصل والتنسيق مع أعضاء المجالس المحلية والشخصيات الاجتماعية في المواقع المختارة وكذلك مع إدارة المشروع لحضور إجراء القرعة
3. تبليغ جميع المستفيدين في الموقع بموعد ومكان إجراء القرعة
4. قراءة رسالة معينة نموذج رقم على جميع الحاضرين قبل إجراء القرعة
5. عمل قصصات بأسماء جميع المستفيدين ووضعها داخل علبة و اختيار أي طفل من الحاضرين بسحب الأسماء الفائزة
6. تدوين أسماء الفائزين بالقرعة بكشف وعمل محضر بذلك يوقع عليه الأخصائي والمشرف واثنين من الشخصيات الاجتماعية الحاضرة القرعة (عاقل القرية ، عضو مجلس محلي، إمام جامع، مدرس... الخ)

### (1 - 6) دراسة السوق لتحديد المشاريع التي تتناسب مع إمكانيات المستفيدين:

تم التعاقد مع خبراء محليين لدراسة السوق بشكل عام والمناطق المستهدفة بشكل خاص لتحديد أهم الأنشطة التي تحتاجها هذه المناطق. أجرى الأخصائيين الميدانيين دراسة وتحليل لمهارات المستفيدين السابقة من اجل اختيار أفضل المشاريع التي تتناسب مع مهارات وقدرات المستفيدين.

ويمكن تصنيف المشاريع المختارة حسب كل محافظة في الجدول الآتي

م	نوع المشروع	عند (العدد)	تعز (العدد)	لحج (العدد)	الإجمالي	
1	Sheep	أغنام	37	97	153	287
2	Goats	ماعز	--	46	---	46
3	Petty - Tarde	تجاري (دلالة)	31	2	5	38
4	Sewing	خياطة	4	3	6	13
5	Weaving	حياكة	2	---	---	2
6	Canteen Shop	كشك	13	---	8	21
7	Gas Tanks	غاز	--	1	---	1
8	Make Up and Hair dressing	كوافير-حلاقة	1	1	1	3
9	Potato / Ice-cream stand	ايس كريم أو بيع بطاط	7	2	---	9
10	Land Cultivation	ارض زراعة	---	---	8	8
11	Others	أخرى	18	2	5	25
	الإجمالي		113	154	186	453

## (1 - 7) تدريب المستفيدين:

تدريب قبل تسليم الأصول: تم البدء بتنفيذ أول دورة تدريبية في شهر يوليو وبداية أغسطس 2010م، وقد تم الانتهاء من الدورات التدريبية في نهاية شهر أكتوبر 2010م ، وإجمالي ما تم تنفيذه من دورات كالتالي:

وتم التعاقد مع مدربين متخصصين لتدريب المستفيدين، وقد نفذت 40 دورة تدريبية لعدد 742 مستفيد، حيث تم تقسيم المستفيدين إلى مجموعات حسب التقارب الجغرافي ونوع المشروع، وذلك على النحو الآتي:

### جدول يوضح عدد المتدربين وأنواع دورات التدريب ( تدريب قبل تسليم الأصول)

إجمالي المتدربين في كل محافظة	عدد المتدربين كوافير	عدد المتدربين خياطة	عدد المتدربين تسويق	عدد المتدربين تربية مواشي	
219	--	7	153	59	عدن
201	--	3	11	187	تعز
322	3	8	55	256	لحج
742	3	18	219	502	الإجمالي

### تدريب بعد تسليم الأصول

في ابريل 2012م تم تنفيذ دورة تدريبية تنشيطية للمستفيدين، ونتيجة تراكم الخبرات والمهارات للأخصائيين الميدانيين هم الذي قاموا بتدريب المستفيدين ، ولم نتعاقد مع مدربين خارجيين كما في الدورات الأولى ، وفي مارس 2013م تم تنفيذ ثاني دورات تنشيطية للمستفيدين



## جدول يوضح عدد المتدربين ( تدريب بعد تسليم الأصول)

	دورة التنشيطية الأولى	دورة التنشيطية الثانية	إجمالي المتدربين في كل محافظة
عدن	119	110	229
تعز	151	149	300
لحج	193	186	379
الإجمالي	463	445	908

الدورات التي حصل عليها المستفيدين تتمثل في الآتي:

م	اسم الدورة	نوعها	مدة الدورة	الجهة الممولة
1	تسويق	أساسية	3 أيام	الصندوق الاجتماعي للتنمية
2	كوافير	أساسية	10 أيام	الصندوق الاجتماعي للتنمية
3	خياطة	أساسية	20-60 يوم	الصندوق الاجتماعي للتنمية
4	بيطرية	أساسية	3 أيام	الصندوق الاجتماعي للتنمية
5	تنقيب مالي	تنشيطية رقم 1	يوم	الصندوق الاجتماعي للتنمية
6	تنقيب صحي	تنشيطية رقم 2	يوم	الصندوق الاجتماعي للتنمية

## (1 - 8) شراء وتسليم الأصول

تم البدء بتسليم الأصول في شهر أكتوبر 2010م وفي ذلك الوقت بدأ الفريق القيام بالزيارات الميدانية وبعد ذلك حدث تلاعب من بعض المستفيدين الذين قاموا ببيع الأصول التي تسلموها ونتيجة لذلك وبعد اجتماع لجنة التسيير تم الاتفاق على وقف عملية نقل الأصول على أن يتم إعادة المصادقة على جميع المستفيدين قبل استكمال عملية نقل الأصول.

## بلغت قيمة الأصول المسلمة للمستفيدين على النحو الآتي

	عدن	تعز	لحج	الإجمالي
قيمة أصول للمستفيدين	8375590	12702032	14045370	35122992
قيمة أعلاف للمواشي	-----	-----	-----	5165440
تكاليف نقل الأصول	-----	-----	-----	6186246
تكاليف خدمات بيطرية	-----	-----	-----	1525316

السقف الأعلى الذي حددته لجنة التسيير وإدارة المشروع لقيمة الأصول الموزعة للمستفيدين هي مائة ألف ريال لمشاريع تربية المواشي للمستفيد الواحد وستون ألف ريال للمشاريع التجارية



## آلية شراء وتسليم الأصول:

### **بالنسبة لمشاريع تربية المواشي:**

- 1- التعاقد مع دكتور بيطري بهدف تحديد معايير وشروط الأغنام المناسبة للمستفيدين في المواقع المستهدفة
- 2- النزول إلي أسواق بيع المواشي واخذ فكرة عامة عن أسعار المواشي وكمية القابلة للشراء وأسماء الموردين
- 3- اخذ عروض أسعار من ثلاثة موردين على الأقل
- 4- اختيار المورد المناسب
- 5- يقوم المورد بتوريد كميات المواشي بعدد اكبر من المقرر توزيعها للمستفيدين
- 6- يتم فحص المواشي من قبل دكتور بيطري واستبعاد المواشي غير المناسبة
- 7- يتم توزيع المواشي للمستفيدين على المستفيدين بواقع خمسة رؤؤس ورضيع على إن تكون اثنين منها حوامل وجميعها إناث في محافظة تعز وفي عدن ولحج إناث مع ذكر فحل واحد
- 8- يتم ترقيم المواشي المسلمة للمستفيدين

### **بالنسبة للمشاريع التجارية:**

- 1- اخذ قائمة بأهم البضاعة التي يرغب المستفيد في الحصول عليها
- 2- نزول الأخصائي مع المشرف الميداني لأخذ عروض أسعار بالقائمة
- 3- النزول مع المستفيد لشراء البضاعة وتوصيلها لمنزل المستفيد.

### **(1 - 9) الدعم الفني للمشروع:**

#### **الدعم الفني للمشروع من منظمة براك (BRAC)**

- في ديسمبر 2009م كانت الزيارة الأولى للاستشارية روزينا لتقديم الدعم الفني للمشروع، حيث ساعدت الفريق في عملية اختيار المستفيدين وإضافة معايير جديدة غير الموجودة في بطاقة فهرسة الفقر وأهمها التركيز على دخل الأسرة.
- الزيارة الثانية للاستشارية روزينا قامت بإعداد الاستثمارات الخاصة بالتدريب واستثمارات الادخار ونقل الأصول والاستثمارات الخاصة بالمتابعة



كما حضرت  
بعض المواقع  
ثناء تنفيذ القرعة



زيارة كرشما  
مع روزينا  
وسنديب



زيارة رابيا  
للمشروع في اليمن



زيارة  
غلام الباكستاني

التعاقد مع الاستشارية سانشاري  
ونتيجة الاوضاع الامنية المتردية في اليمن لم تستطع الحضور

## (10 - 1) المتابعة والزيارات الميدانية:



الهدف من الزيارات الميدانية للمستفيدين هو متابعة الأصول المسلمة لهم وتقديم الإرشادات والنصائح المتعلقة في المحافظة على الأصول وتطويرها وتعليم المستفيدين تدوين المصروفات والدخل بالإضافة إلي تقديم رسائل صحية واجتماعية وتوعوية للمستفيدين أسبوعيا ولمدة عامين، بمعدل أربع زيارات شهريا و48 زيارة سنويا لكل مستفيد، بهدف تغيير السلوك والممارسات الصحية الخاطئة وتعزيز الممارسات الصحية السليمة، كما إن الرسائل التي نقدمها تتنوع بين رسائل صحية واجتماعية ومالية.يقوم الأخصائي بزيارة كل مستفيد مرة كل أسبوع وبمتوسط 8 مستفيدين في اليوم الواحد على ان يجلس مع المستفيد الواحد بمتوسط 20 دقيقة.

تعتبر هذه المرحلة هي الأساسية لمساعدة وتخريج المستفيدين من **حالة الفقر** وفق تصميم برنامج المشروع، وتتضمن زيارات أسبوعية للمستفيدين من قبل الأخصائيين الميدانيين، تبدأ عملية الزيارات منذ تسليم الأصول للمستفيدين وتستمر سنتين حتى نهاية المشروع، أهم الخدمات التي يقدمها الأخصائيين للمستفيدين خلال الزيارات الأسبوعية يمكن حصرها في الآتي:

- تقديم النصائح والخدمات والإرشادات اللازمة لإدارة المشاريع بنجاح مثل: تسويق منتجات المستفيد ، تعليم المستفيدين مهارات تدوين المصروفات والدخل، ومراقبة تطور ونمو مشاريع المستفيدين أسبوعيا.
- توعية المستفيدين صحيا واجتماعيا.
- تشجيع المستفيدين على الادخار، وإقناعهم اختياريا بأهمية الادخار وإبراز دوره في تغيير حياتهم الاقتصادية.
- مساعدة المستفيدين على تنويع مصادر دخلهم، وذلك عن طريق حصولهم على قروض من مؤسسات التمويل العاملة في السوق المحلية، حيث يركز برنامج التخرج في السنة الأشهر الأخيرة على تقديم الأخصائي الميداني معلومات تفصيلية عن مختلف مصادر التمويل المتوفرة ايجابيات وسلبيات كافة هذه المصادر لأصحاب المشاريع القابلة للتطور والنمو.
- بناء الثقة لدى المستفيدين حتى يتمكنوا من اتخاذ قرارات أفضل خلال حياتهم.
- مساعدة المستفيدين على بناء أحلامهم، ووضع خطط لتحقيق هذه الأحلام.

أهم الخدمات التي يقدمها الأخصائيين الاجتماعيين للمستفيدين  
خلال الزيارات الأسبوعية، يمكن حصرها في الآتي



(1) تقديم تدريب لرفع المهارات للمستفيدين لاكتساب القدرة على العمل ( تدريب في مجال تربية المواشي والأنشطة التحارية).



(2) التنسيق مع مكاتب الصحة العامة بهدف حصول المستفيدين على الخدمات الطبية مجاناً



(3) تقديم اصول صغيرة كمنحة مجانية للمستفيدين لانشاء مشاريع خاصة بهم



(4) التنسيق مع مؤسسات وبرامج التمويل الاصغر لتسهيل حصول المستفيدين على قروض ميسرة



(5) تقديم النصائح والإرشادات للأسرة في حل إي مشاكل خاصة بها



(6) توعية المستفيدين صحيا واجتماعيا



(7) تقديم النصائح والخدمات والإرشادات اللازمة لإدارة المشاريع بنجاح مثل: تسويق منتجات المستفيد ، تعليم المستفيدين مهارات تدوين المصروفات والدخل، ومراقبة تطور ونمو مشاريع المستفيدين أسبوعيا



(8) تقديم خدمات بيطرية للمواشي المريضة وعمل اللازم لها



(9) بناء الثقة لدى المستفيدين حتى يتمكنوا من اتخاذ قرارات أفضل خلال حياتهم



(15) مساعدة المستفيدين على بناء أحلامهم، ووضع خطط لتحقيق هذه الأحلام



(14) تشجيع المستفيدين على الادخار، وإقناعهم اختياريًا بأهمية الادخار وإبراز دوره في تغيير حياتهم الاقتصادية



(13) مساعدة المستفيدين على تنويع مصادر دخلهم، وذلك عن طريق حصولهم على قروض من مؤسسات التمويل العاملة في السوق المحلية، حيث يركز برنامج التخرج في السنة الأشهر الأخيرة على تقديم الأخصائي الميداني معلومات تفصيلية عن مختلف مصادر التمويل المتوفرة ايجابيات وسلبيات كافة هذه المصادر لأصحاب المشاريع القابلة للتطور والنمو

(10) تقديم مساعدات مالية نقدية

(11) التنسيق مع مكاتب التربية والتعليم بهدف حصول المستفيدين على الخدمات التعليمية مجانا

(12) تقديم الدعم النفسي والمعنوي للمستفيدين

## (1 - 11) وحدة البيانات ومعالجتها

أهم الأنشطة المنفذة وإليات تنفيذها
1. يقوم كل أخصائي ميداني بتعبئة استمارة <b>متابعة المستفيدين (CMS)</b> شهريا للمستفيدين المسنول عليهم ويرفعها للمشرف.
2. يقوم المشرف بمراجعة الاستمارة والتوقيع عليها ورفعها لمدير المشروع.
3. يحولها مدير المشروع لمدخل البيانات ليبدأ بعملية الإدخال.
4. بعد عملية الإدخال يتم رفعها <b>لضابط</b> المشروع والذي يقوم بعملية معالجة البيانات وتحليلها والخروج بمؤشرات توضح تقييم المشروع شهريا على المستوى المالي للمشاريع والمستوى الغذائي والادخار والتحسينات... الخ

## (1 - 12) التقييم النهائي:

تم تصميم استمارة لعملية التقييم وذلك من خلال طرح أسئلة للمستفيدين وكل سؤال عليه درجة باجمالي 100 درجة  
يقوم الأخصائي بتعبئة الاستمارة، ثم يقوم المشرف بمراجعتها ووضع الدرجات وتجميعها وذلك على النحو الآتي:

الذي يحصل على 80 درجة وما فوق تخرج الفئة أ  
الذي يحصل على 50 درجة وما فوق تخرج الفئة ب  
الذي يحصل على اقل من 50 درجة لم يتخرج  
توزيع الدرجات على بنود الاستمارة على النحو الآتي

الدرجة	البند
20	إذا تضاعفت أصول المستفيد بنسبة 100% يعطى
10	إجمالي مبيعات المواشي أكثر من مئة ألف أو ربح المشاريع التجارية
7	إذا بلغت إجمالي تكلفة تحسينات البيت خمسين ألف
7	إذا بلغت إجمالي تكلفة تحسينات الأثاث والمستلزمات الشخصية خمسين ألف
6	إذا نوع المستفيد مصادر دخله
10	المستفيد يدخر أو ادخر خلال فترة المشروع
5	إتباع 5 ممارسات صحية
5	جميع الأطفال تم تلقيحهم
5	جميع الأطفال يدرسون
4	لم يمرض احد أفراد المستفيد آخر ستة أشهر من الآن
3	لم تتزوج الإناث قبل 18 سنة
3	يستطيع المستفيد إن يفرق بين مصروفاته ودخله
5	إذا لم تحصل الأسرة على أي وجبة غذائية كمساعدة
5	تتناول الأسرة 3 وجبات يوميا آخر شهر
5	تناولت الأسرة لحم من ذبح مواشي المشروع أو بالشراء
100	الإجمالي

## ربط المستفيدين المتخرجين ببرامج ومؤسسات التمويل الأصغر:

1. سوف تقوم مؤسسات التمويل الأصغر بتصميم حوافز مدخرات للمنتجات لأولئك المستفيدين. بالإضافة إلى قروض لمنتجات بسيطة سوف يتم تطويرها لمجموعة المستفيدين المتأهلين للمشروع
2. تقوم مؤسسات التمويل الأصغر و برامج شبكة الأمان بتقديم تقارير مكتوبة كل شهرين للتأكد من إن المشروع يكون على مسار أنشطة معينة.

### أهم الصعوبات:

### تصنيف الصعوبات حسب الأنشطة:

النشاط	الصعوبات
اختيار الموظفين	<ol style="list-style-type: none"> <li>1. انسحاب بعض الموظفين بعد تدريبهم</li> <li>2. انسحابات الأخصائيات من العمل لصعوبته</li> <li>3. تدنى مهارات وقدرات بعض الأخصائيين في الاتصال والتواصل والعمل الاجتماعي</li> <li>4. قصور بعض الأخصائيين في التعامل مع المجتمعات المحلية، بالإضافة إلى بعض السمات الشخصية للأخصائي من التعامل مع المستفيدين كمهمة عمل تقليدية بعيدا عن التعامل الإنساني وغيرها ساهمت في محدودية تأثير الرسائل التي تقدم على تعزيز الممارسات الصحية السليمة</li> </ol>
اختيار المواقع	<ol style="list-style-type: none"> <li>1- تركيز بؤر الفقر في المحافظات الثلاث في مناطق بعيدة جدا عن مركز المحافظة، مما يعني ارتفاع تكلفة الوقت والمواصلات.</li> <li>2- معظم برامج ومؤسسات التمويل الأصغر تعمل في مراكز المحافظات وبفروع محدودة.</li> <li>3- تشتت الحالات وتباعدها نسبيا خاصة في محافظة تعز.</li> </ol>
اختيار المستفيدين	<ol style="list-style-type: none"> <li>1- تخوف المستفيدين من قطع المعاش الضماني</li> <li>2- عدم رغبة الكثير من المستفيدين الدخول بالمشروع</li> <li>3- عدم تواجد بعض المستفيدين أثناء المسح إما في الوادي أو بحثا عن عمل</li> <li>4- وجود حالات ينطبق عليها معايير المشروع لكنها لا تمتلك معاشا ضمانيا</li> <li>5- تشتت وتباعدها بين منازل المستفيدين في الموقع الواحد</li> </ol>
اختيار أنواع المشاريع للمستفيدين	<ol style="list-style-type: none"> <li>1- عدم الاستفادة من الدراسات التي رفعها خبراء المعيشة بسبب عمومية تقاريرهم وبعدها عن الاحتياجات الفعلية للمواقع المستهدفة.</li> <li>2- بعض المستفيدين غير قادرين على تحديد نوع المشروع المناسب لهم مما أدى إلى اختيار تقليد الآخرين.</li> <li>3- تدنى مهارات بعض الأخصائيين في تحديد احتياجات المستفيدين والمناطق للمشاريع المناسبة فمثلا تم اختيار مشاريع خياطة لمستفيدين اثنين في قرية صغيرة لا يتجاوز عدد سكانها مئة نسمة وهذا حدث في حذران في تعز وفي لحج مشاريع الأراضي الزراعية</li> <li>4- تغيير بعض المستفيدين لمشاريعهم أثناء وبعد التدريب</li> <li>5- إلغاء بعض المشاريع المناسبة بسبب ارتفاعها عن السقف المحدد لقيمة الأصل لكل مستفيد مثل مشاريع الغاز سبب لتدمير عدد من المستفيدين حيث أنه الأنسب بنظرهم</li> </ol>

النشاط	الصعوبات
تدريب الموظفين	<ol style="list-style-type: none"> <li>1- تكثيف الدورات في بداية المشروع</li> <li>2- تركيز الدورات على الجانب المعرفي ومحدودية تركيزها على الجانب المهاري</li> <li>3- طول الفترة الزمنية بين حصول الموظفين على الدورات التدريبية وبين تطبيقها في الميدان</li> <li>4- انسحاب كثير من الموظفين بعد حصولهم على التدريب</li> <li>5- قصور في إعطاء الدورات المهمة في الوقت المناسب</li> <li>6- عدم الفصل بين الاحتياجات التدريبية اللازمة للمشرفين والأخصائيين</li> </ol>
تدريب المستفيدين	<ol style="list-style-type: none"> <li>1. صعوبة فهم وتركيز المستفيدين مع المادة التدريبية بسبب الأمية وبعضهم كبار في السن</li> <li>2. صعوبة في توفير أماكن للتدريب</li> <li>3. قلة توفير المواصلات</li> <li>4. ارتفاع ساعات التدريب في اليوم الواحد والتي كانت تصل إلى خمس ساعات</li> <li>5. تشتت المنازل والمواقع بالنسبة للمتدربين وصعوبة تجميعهم في موقع واحد للتدريب</li> <li>6. تغيب بعض المستفيدين عن حضور التدريب خاصة النساء لرفض الاختلاط مع الرجال أثناء التدريب أو لانشغالها بأعمال البيت</li> <li>7. انسحاب بعض المستفيدين بعد التدريب</li> </ol>
شراء وتسليم الأصول	<ol style="list-style-type: none"> <li>1- تلاعب بعض المستفيدين بأصول المشروع وعدم الجدية في تحسين المستوى المعيشي</li> <li>2- الاعتماد الكلي على المشروع في تغطية مصاريف البيت في ظل الأوضاع الحالية وزيادة الأسعار مما يؤدي إلى استهلاك رأس المال بالإضافة إلى إنفاق مبالغ الادخارات على حالات طارئة كالمرض حد من إمكانية تطوير المشاريع</li> <li>3- البعد عن المصداقية وشفافية المعلومات المقدمة من قبل بعض المستفيدين</li> <li>4- الوضع لسياسي المضطرب للبلد وارتفاع الأسعار سبب تآكل رأس المال للعديد من المشاريع</li> </ol> <p><u>صعوبات خاصة بالمواشي</u></p> <ol style="list-style-type: none"> <li>1- قلة عدد المواشي المتوفرة في الأسواق القريبة من المواقع المستهدفة والتي تتناسب مع الظروف الملائمة للتربية</li> <li>2- قلة عدد الموردين الذين يوردون بكميات كبيرة</li> <li>3- ارتفاع أسعار المواشي بسبب التوريد مقارنة بأسعار شرائها بشكل فردي من السوق والسبب والذي يتحمل أجرة النقل إلى المواقع وبسبب الشروط التي وضعها</li> <li>4- توريد مواشي لا تتناسب مع البيئة الجغرافية خاصة في عدن ولحج حيث تم توريد المواشي من محافظة الحديدة</li> <li>5- بعد المواقع والتوريد من إماكن بعيدة أثرت على المواشي بسبب النقل مما أدى إلى وفاة الكثير من المواشي بعد تسليمها بأيام</li> <li>6- ظهرت بعض العيوب في المواشي المسلمة للمستفيدين بعد تسليمها بأيام وأسابيع وبعضها بعد شهور والتي كان المفروض استبعادها من الدكتور البيطري وقد يكون السبب نقص خبرة الدكتور البيطري وصعوبة الفحص للكميات كبيرة هذه العيوب مثل: بعضها عوراء ، ليست حوامل، بعضها عاقر... الخ</li> <li>7- تدمير المستفيدين من عدم ترك حرية الاختيار لهم من الأسواق ومن ارتفاع أسعارها مقارنة بأسعار السوق</li> </ol> <p><u>بالنسبة للمشاريع التجارية:</u></p> <ol style="list-style-type: none"> <li>1- صعوبة أخذ عروض أسعار لأنواع كثيرة متعددة من البضائع</li> <li>2- قبول عروض الأسعار الأقل أحيانا قابله بضائع رديئة مما أدى إلى تدمير المستفيدين</li> </ol>



الصعوبات	النشاط
<p>1- كثرة الزيارات الأسبوعية على مدار الشهر</p> <p>2- المناخ الغير مناسب احي (شدة الحر في لحج و عدن والإمطار في تعز)</p> <p>3- الوضع الأمني الغير مستقر</p> <p>4- انتشار الأمية بين المستفيدين</p> <p>5- قلة تفاعل المستفيدين في تدوين المصروفات والدخل اليومية</p> <p>6- عدم تقبل بعض المستفيدين للرسائل لخصوصيتها</p> <p>7- رفض بعض الأسر من استقبال الأخصائيين الذكور في منازلهم</p> <p>8- محدودية توفير وسائل مواصلات أمنه</p> <p>9- عدم تواجد المستفيدين عند الزيارة</p> <p>10- انشغال المستفيدين أثناء الزيارة</p> <p>11- تلف دفاتر بعض المستفيدين وضياعها</p> <p>12- يوجد اختلاف بين الأخصائيين في تعبئة دفاتر وسجلات المشروع</p> <p>13- ضعف الخدمات الصحية خاصة والتعليمية المجانية المقدمة من الحكومة وصعوبة الوصول للمدارس والمرافق الصحية في بعض المناطق</p> <p>14- عدم تشخيص الممارسات الصحية الخاطئة التي يسعى المشروع للحد منها وتعزيز الممارسات الصحية السليمة، وذلك بسبب أن تعدد مكونات المشروع والاهتمام بتنمية أصول المستفيد أكثر من الاهتمام بالمكونات الأخرى والتي تمثل تقديم الرسائل الصحية احدها.</p> <p>15- قصور بعض الأخصائيين في الإلمام بالمفاهيم والمعلومات التي تتضمنها الرسائل الصحية، ويبدو إن السبب في ذلك يرجع إلى عده أسباب أهمها: ضعف التدريب المقدم لهم في بداية المشروع، عدم حصول بعض الأخصائيين على تدريب في مجال التثقيف الصحي التحاقهم بعد التدريب، تخصص واهتمام بعض الأخصائيين بعيد عن العمل الإنساني والاجتماعي</p> <p>16- صعوبة الوصول لمكاتب البريد في المناطق الريفية</p> <p>17- المراكز والوحدات الصحية في الأرياف لا تقدم الخدمات والرعاية الصحية للمواطنين في حدودها الأدنى، بالإضافة الى تباعدها عن القرى ساهم في سخرية المستفيدين ورفضهم لبعض الرسائل التي نقدمها، مثل رسالة زيارة إلام الحامل للمرفق الصحي أربع مرات خلال فترة الحمل فيكون الرد من المستفيدين ما استطعتش أكل عيالي خبز وتشتيني أسلف ثلاثة إلف أو خمسة إلف اذهب بالمرأة إلى الوحدة الصحية</p> <p>18- رفض معظم المراكز الصحية والتعليمية تقديم خدماتها مجاناً للمستفيدين حسب قانون صندوق الرعاية الاجتماعية</p>	<p>المتابعة والزيارات الميدانية</p>
<p>1- ظهرت بعض الاستثناءات والاختلاف بين وجهة نظر الأخصائي ودرجة الاستمارة</p> <p>2- إجراء التقييم من نفس فريق العمل الميداني قد يشكك في مصداقية النتائج من قبل الأطراف الخارجية</p> <p>3- يعتبر المستفيد أن مبلغ الإعانة هي من حقه وليست مرتبطة بالمشروع عكس بقية البرامج في دول أخرى</p>	<p>التقييم النهائي</p>

## أهم الدروس المستفادة من التجربة:

### نقاط القوة ونقاط الضعف في برنامج التنقيف الصحي في مشروع تخريج الفقراء

نقاط الضعف	نقاط القوة
1. تعدد مكونات المشروع والاهتمام بتنمية أصول المستفيد أكثر من الاهتمام بالمكونات الأخرى والتي تمثل تقديم الرسائل الصحية احدها	1. التواصل الدائم بين الأخصائيين والمشرفين وإدارة المشروع
2. عدم تشخيص الممارسات الصحية الخاطئة التي يسعى المشروع للحد منها في بداية المشروع	2. استقلال إدارة المشروع ماليا وإداريا
3. قلة التدريب الذي حصل عليه الفريق حول التنقيف الصحي	3. الدعم الفني الاستشاري للمشروع من الخبراء المحليين والخارجيين قبل وأثناء المشروع
4. طول المدة الزمنية بين تدريب الفريق ونزولهم لتقديم الرسائل	4. الانسجام في بيئة العمل الداخلية
5. قصور بعض الأخصائيين في الإلمام بالمفاهيم والمعلومات التي تتضمنها الرسائل الصحية، ويبدو إن السبب في ذلك يرجع إلى عده أسباب أهمها: ضعف التدريب المقدم لهم في بداية المشروع، عدم حصول بعض الأخصائيين على تدريب في مجال التنقيف الصحي لالتحاقهم بعد التدريب، تخصص واهتمام بعض الأخصائيين بعيد عن العمل الإنساني والاجتماعي	5. عمل الموظفين بروح الفريق الواحد
6. انسحابات الموظفين بعد تدريبهم	6. الوضوح والشفافية في التعامل مع المستفيدين
7. عدم وجود أخصائيات ميدانيات في محافظتي تعز وعدن	7. مشاركة موظفي المشروع في تصميم وبناء آلية العمل وتطويرها
8. تشتت المواقع وتباعد بين منازل المستفيدين بالإضافة إلى صعوبة توفير وسائل مواصلات عامة في بعض المواقع	8. وجود نظام تقييم وتحفيز للموظفين
9. تدنى قدرات بعض الأخصائيين في مهارات الاتصال والتواصل	9. تقييم مخرجات المشروع أول بأول، وتحديث النظام من خلال التغذية الراجعة
10. تدنى الخدمات الصحية التي تقدمها الوحدات والمراكز الصحية في المواقع المستهدفة	

### الدروس المستفادة من تجربة تخريج الفقراء في مجال تقديم الرسائل الصحية والاجتماعية:

من واقع تجربة المشروع يبدو لي إن الركائز التي يعتمد عليها في نجاح أي مشروع مماثل تتمثل في الآتي:

#### خصائص وسمات العمال الميدانيين والتي تتمثل في الآتي:

- 1- لديه مهارات الاتصال والتواصل والتعامل مع المجتمع المحلي.
- 2- حب العمل الإنساني والخيري
- 3- قدرة على التحمل والصبر
- 4- يفضل إن يكونوا من النساء
- 5- إن يكون من سكان المنطقة

تشخيص القرى والمناطق المستهدفة وكذلك التعرف على خصائص وسمات الفئة المستهدفة من حيث:

- الكثافة السكانية
- سهولة توفر وسيلة مواصلات
- تشخيص المشاكل الصحية للمناطق بداية الاستهداف
- مسح للمراكز والوحدات الصحية والتعرف على الخدمات التي تقدمها

**خصائص وأنواع الرسائل المقدمة وكيفية تقديمها:**

- 1- التركيز على الرسائل التي تعالج المشاكل الصحية التي يعاني منها الفئة المستهدفة
- 2- تكرار الرسالة أكثر من مرة
- 3- التنوع في طرق تقديم الرسالة بين الطريقة الفردية والجماعية فلكل طريقة سلبيات وإيجابيات

**توفير بيئة عمل جيدة وبالأخص البيئة الداخلية للمنظمة والتي يجب عليها الآتي:**

- استقلالية لإدارة المشروع إداريا وماليا
- توفر نظام تقييم جيد وحوافز مادية ومعنوية
- العمل بروح الفريق الواحد
- ترك حرية الإبداع للعاملين والابتعاد عن تقيدهم بالإجراءات الروتينية التقليدية

بالإضافة إلى ما سبق هناك متطلبات لإنشاء أي مشروع جديد بحيث يكون قادرا على تحقيق أهدافه بفاعلية وكفاءة كبيرة ، خاصة إذا كان المشروع شراكة بين عدة جهات أو منظمات هذا المتطلبات تتمثل في الآتي:

- 1- استقلال دارة المشروع ماليا وإداريا، والأهداف التي تسعى لتحقيقها يجب أن لا تتعارض مع أهداف الإدارات الأخرى في المنظمات الشريكة في المشروع.
- 2- تقديم التدريب المستمر لموظفي المشروع بالإضافة إلي الاستفادة من الاستشارات والخبرات الفنية المحلية والدولية في نفس الاختصاص.
- 3- إجراء التعديلات في الوظائف الإدارية والمهام الميدانية لموظفي المشروع من خلال تطبيق المشروع فعليا واستخدام التغذية الراجعة لإجراء هذه التعديلات.
- 4- العلاقات الجيدة بين شركاء المشروع لمنع التعارض بينهم.

**الرؤيا المستقبلية للمشروع في اليمن:**

ان الصعوبات والمشاكل التي واجهت المشروع بسبب الظروف التي مرت بها اليمن سألقة الذكر سوف تأثر تأثير سلبي وجوهري على نتائج المشروع وتقييم التجربة في اليمن رغم الجوانب الايجابية الكبيرة التي ساردها لاحقا.

ومن اجل الموضوعية في تقييم التجربة وفي سبيل استفادة اليمن من التجارب العالمية الناجحة في تنمية الفقراء كتجربة براك اري ان يتم بيده تنفيذ التجربة الثانية مباشرة من بداية 2013م، لمدة سنتين ونصف كون المرحلة التمهيديّة والتأهيلية للفريق قد تمت في المرحلة الاولى وعلى ان يتم دراسة التجربة الحالية بعناية لتحديد الايجابيات والسلبيات للحد من الجوانب السلبية في المرحلة الثانية من المشروع.

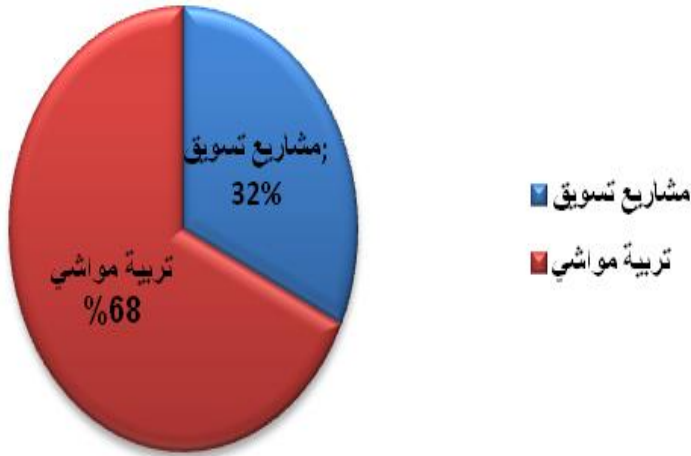
## مؤشرات أداء مشروع التخرير

أولاً: مؤشرات أداء المشروع الإجمالية:

جدول رقم ( 1 - 1 ) يوضح عدد المشاريع حسب نوع النشاط:

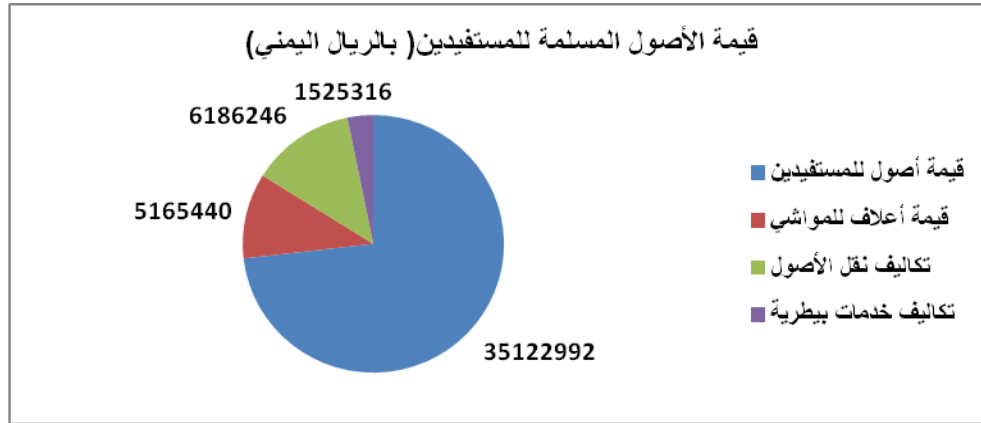
نوع المشروع	النسبة	العدد
تجاري (مشاريع تسويق)	%32	157
تربية مواشي	%68	335
الإجمالي	%100	492

المشاريع حسب نوع المشروع على مستوى المشروع



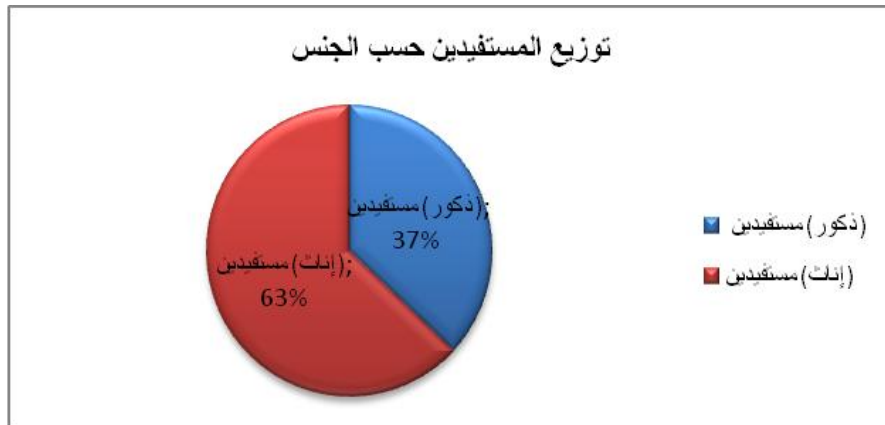
جدول رقم ( 1 - 2 ) يوضح قيمة الأصول المسلمة للمستفيدين:

الإجمالي	عدن	تعز	لحج	
35122992	8375590	12702032	14045370	قيمة أصول للمستفيدين
5165440	-----	-----	-----	قيمة أعلاف للمواشي
6186246	-----	-----	-----	تكاليف نقل الأصول
1525316	-----	-----	-----	تكاليف خدمات بيطرية
47999994				الإجمالي



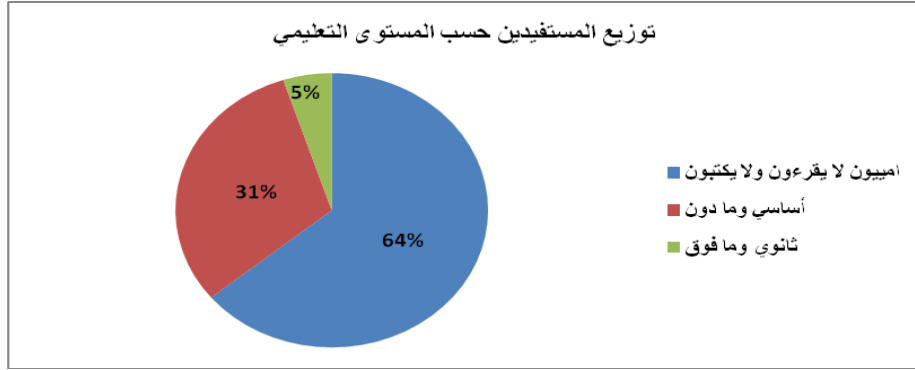
جدول رقم ( 1 - 3 ) يوضح عدد المشاريع حسب جنس المستفيد:

العدد	النسبة	جنس المستفيد
180	%37	مستفيدين (ذكور)
312	%63	مستفيدين (إناث)
492	%100	الإجمالي



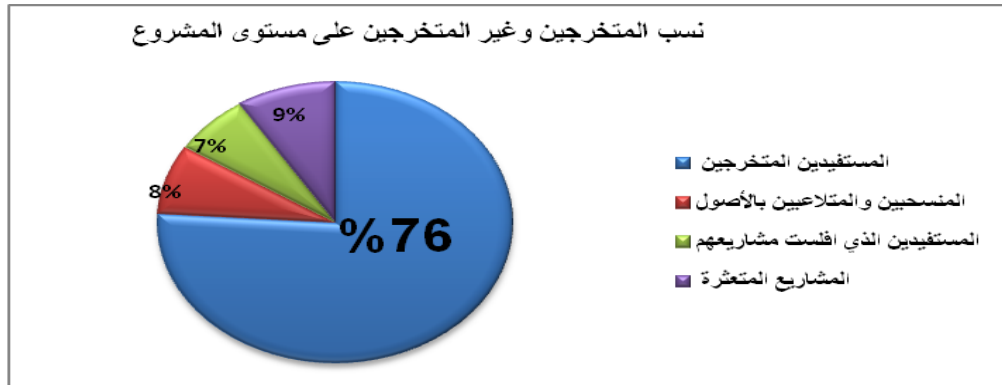
جدول رقم ( 1 - 4 ) يوضح توزيع المستفيدين حسب المستوى التعليمي:

عدن	تعز	لحج	الإجمالي	النسبة	
79	113	123	315	%64	امبيون لا يقرءون ولا يكتبون
54	37	60	151	%31	أساسي وما دون
6	4	16	26	%5	ثانوي وما فوق
139	154	199	492	%100	الإجمالي



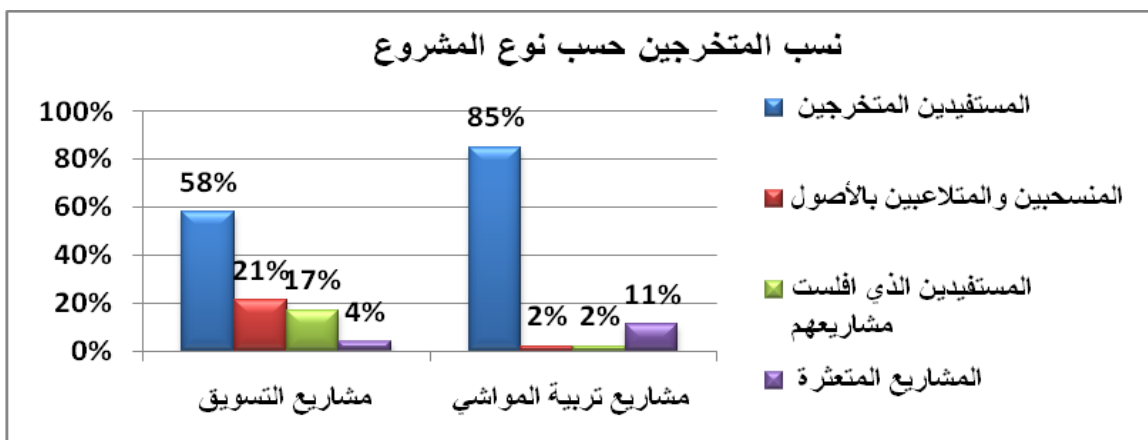
جدول رقم ( 1 - 5 ) يوضح عدد المتخرجين وغير المتخرجين على مستوى المشروع ككل:

العدد	النسبة %	
40	%8	عدد المنسحبين والمتلاعبين بالأصول ( 1 )
35	%7	عدد الذي أفلست مشاريعهم ( 2 )
42	%9	عدد المشاريع المتعثرة ( 3 )
117	%24	إجمالي عدد المستفيدين الغير المتخرجين ( 3+2+1 )
375	%76	إجمالي عدد المستفيدين المتخرجين ( 4 )
492	%100	الإجمالي



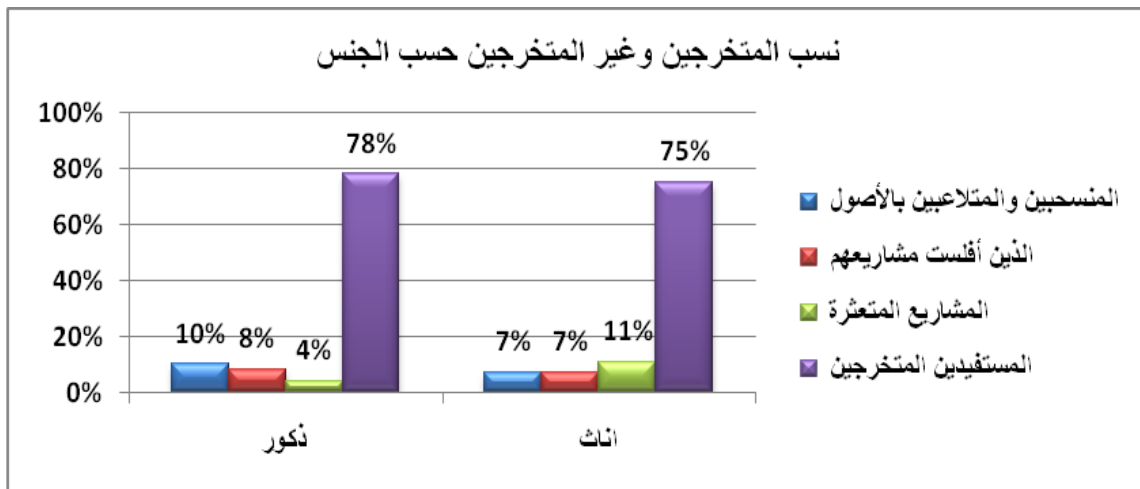
جدول رقم ( 1 - 6 ) يوضح عدد المتخرجين وغير المتخرجين حسب نوع المشروع

مشاريع تجارية		مشاريع تربية مواشي		
العدد	النسبة	العدد	النسبة	
33	%21	7	%2	عدد المنسحبين والمتلاعبين بالأصول ( 1 )
27	%17	8	%2	عدد الذي أفلست مشاريعهم ( 2 )
6	%4	36	%11	عدد المشاريع المتعثرة ( 3 )
66		51		إجمالي عدد المستفيدين الغير المتخرجين) (3+2+1)
91	%58	284	%85	إجمالي عدد المستفيدين المتخرجين (4)
157	%100	335	%100	الإجمالي



جدول رقم ( 1 - 7 ) يوضح عدد المتخرجين وغير المتخرجين حسب جنس المستفيد

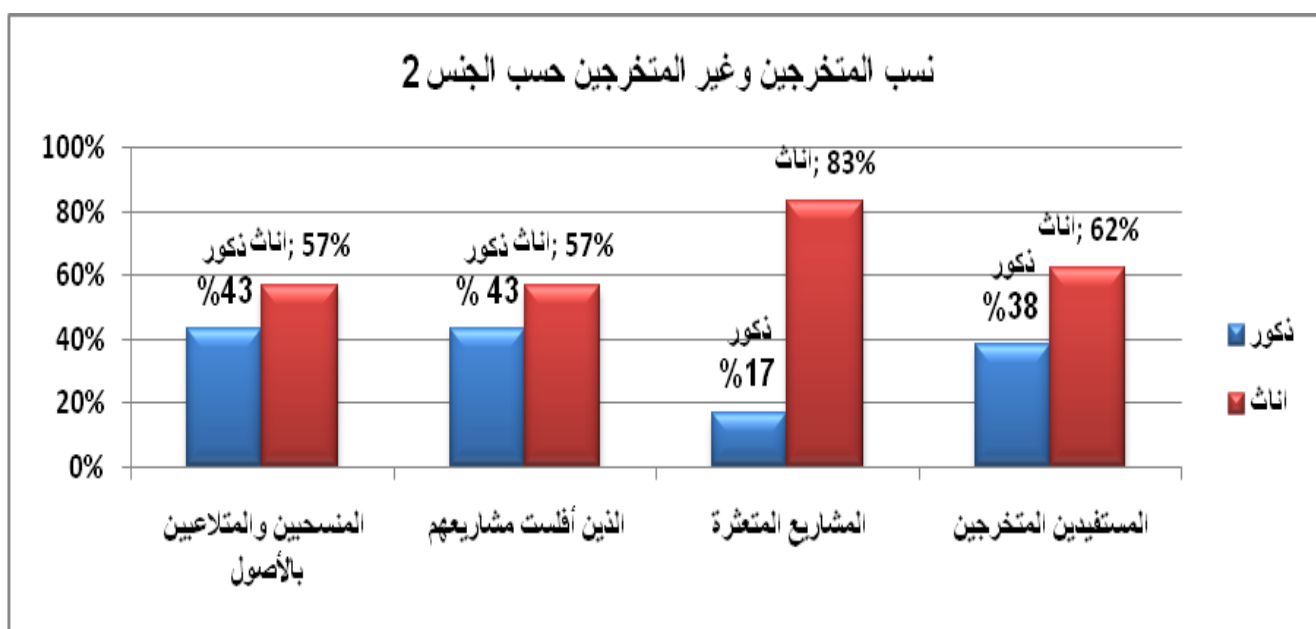
ذكور		إناث		
العدد	النسبة	العدد	النسبة	
17	%10	23	%7	عدد المنسحبين والمتلاعبين بالأصول ( 1 )
15	%8	20	%7	عدد الذين أفست مشاريعهم ( 2 )
7	%4	35	%11	عدد المشاريع المتعثرة ( 3 )
39	%22	78	%25	إجمالي عدد المستفيدين الغير المتخرجين ( 3+2+1 )
141	%78	234	%75	إجمالي عدد المستفيدين المتخرجين ( 4 )
180	%100	312	%100	الإجمالي





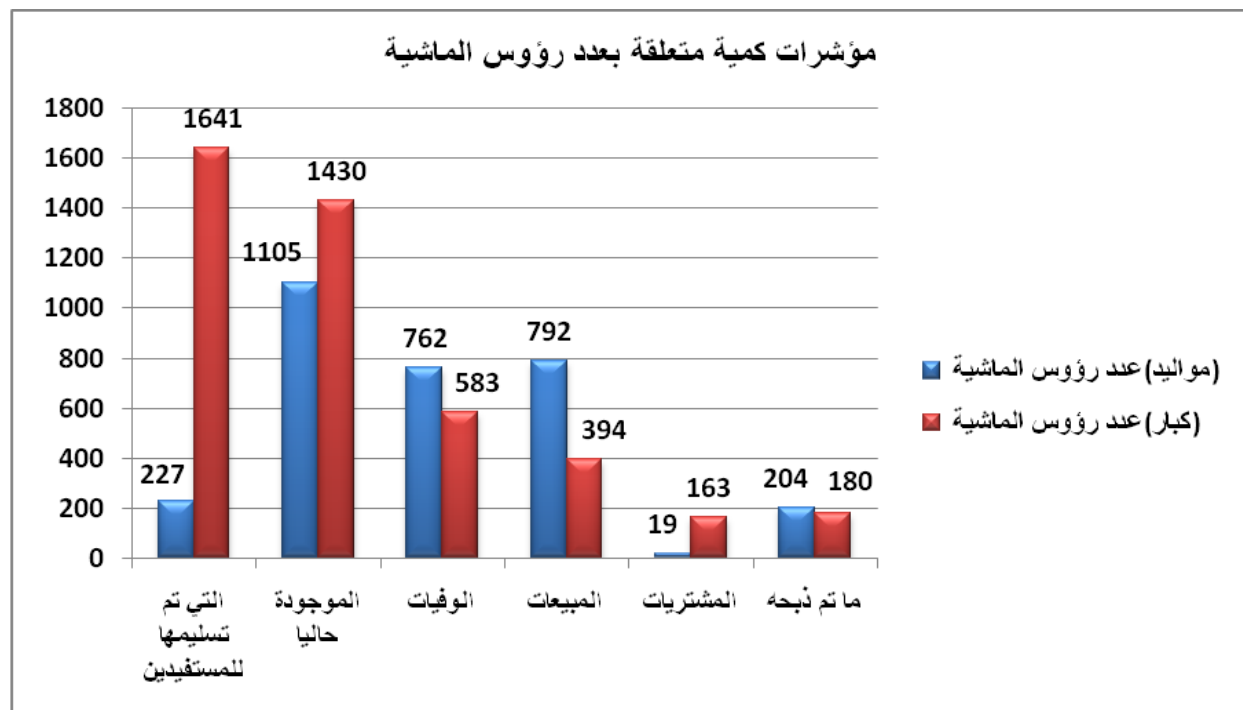
جدول رقم ( 1 - 8 ) يوضح عدد المتخرجين وغير المتخرجين(مقارنة بين المتخرجين من الذكور إلى الإناث)

العدد			النسبة			
ذكور	إناث	الإجمالي	ذكور	إناث	الإجمالي	
17	23	40	%43	%57	%100	
15	20	35	%43	%57	%100	عدد المنسحبين والمتلاعبين بالأصول ( 1 )
7	35	42	%17	%83	%100	عدد الذين أفلست مشاريعهم ( 2 )
39	78	117	%33	%67	%100	عدد المشاريع المتعثرة ( 3 )
141	234	375	%38	%62	%100	إجمالي عدد المستفيدين الغير المتخرجين ( 3+2+1 )
180	312	492	%37	%63	%100	إجمالي عدد المستفيدين المتخرجين ( 4 )



جدول رقم ( 1 - 9 ) يوضح مؤشرات كمية متعلقة بمشاريع تربية المواشي على مستوى المشروع

الإجمالي	مواليد	كبار	
1868	227	1641	إجمالي عدد المواشي المسلمة لهم
2535	1105	1430	إجمالي عدد المواشي الموجودة حاليا
1345	762	583	عدد الوفيات
1186	792	394	عدد ما تم بيعه
12793250	8762600	4030650	إجمالي قيمة ما تم بيعه
182	19	163	عدد ما تم شرائه
1782000	131000	1651000	إجمالي قيمة ما تم شرائه
384	204	180	عدد ما تم ذبحه
127	---	127	عدد ما يتم تربيته بالشطر



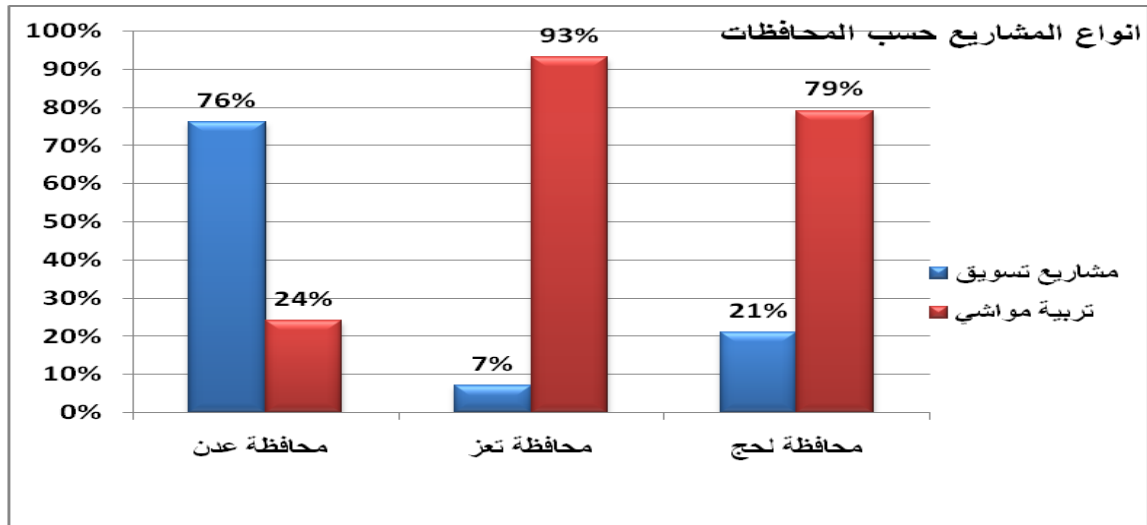
جدول رقم (1 - 10) يوضح مؤشرات نوعية لجميع المستفيدين

ذكور	إناث	إجمالي	
6	10	16	إجمالي عدد المستفيدين الذي لديهم حساب ادخار في البريد
55	140	195	إجمالي عدد المستفيدين الذي يدخرون بطرق أخرى (هكبة، جمعية،... الخ
---	----	---	عدد المستفيدين الذي رفضوا فكرة المشروع نهائيا
92	265	357	إجمالي عدد المستفيدين المتفاعلون ايجابيا في عملية تدوين المصروفات والدخل
23	35	58	إجمالي عدد المستفيدين الراضين نهائيا عملية التثقيف المالي
127	123	250	إجمالي عدد المستفيدين الذين هم أنفسهم مدراء المشروع (صاحب الكرت هو مدير المشروع)
13	37	50	عدد المستفيدين اقترضوا خلال فترة المشروع
32	65	97	عدد المستفيدين الذي حصلوا عليها مساعدات خارجية خلال عمر المشروع
45	82	127	عدد المستفيدين الذين تضاعفت أصولهم بنسبة 100%
2	12	18	عدد المستفيدين الذين تضاعفت أصولهم بنسبة 500%

ثانيا: مؤشرات أداء المشروع حسب المحافظات:

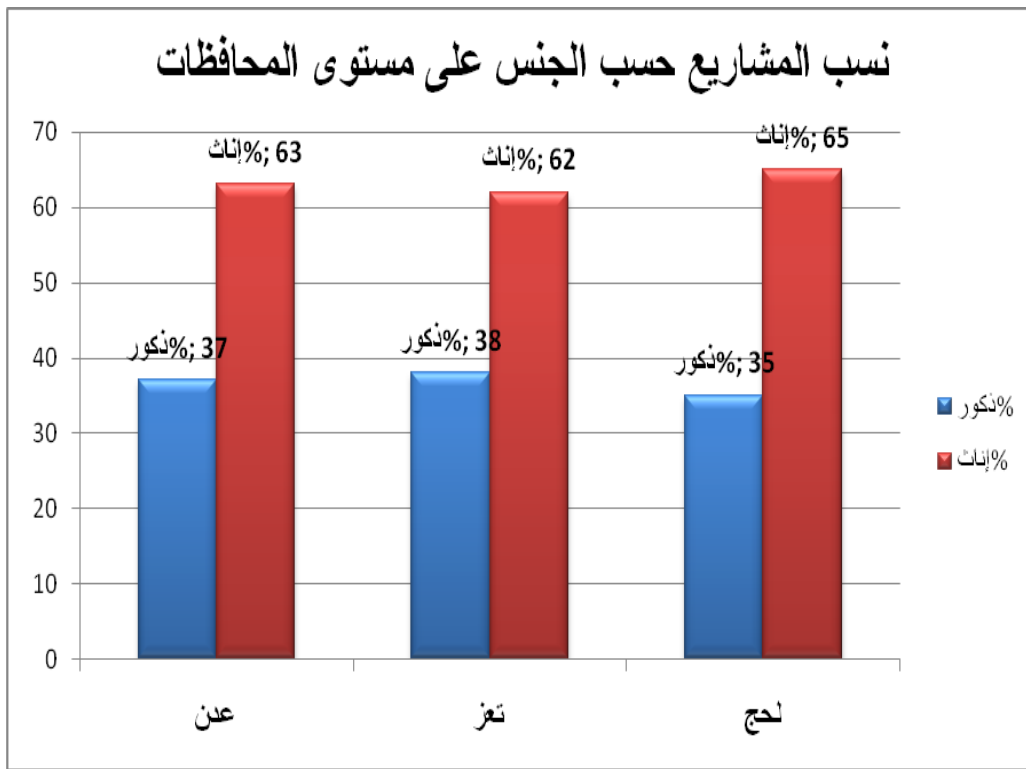
جدول رقم ( 2 - 1 ) يوضح أنواع المشاريع حسب المحافظات

نوع المشروع	محافظة عدن		تعز		لحج		الإجمالي	
	العدد	النسبة %	العدد	النسبة %	العدد	النسبة %	العدد	النسبة %
تجاري	105	76%	11	7.1	41	21%	157	32%
تربية مواشي	34	24%	143	92.9	158	79%	335	68%
الإجمالي	139	100%	154	100%	199	100%	492	100%



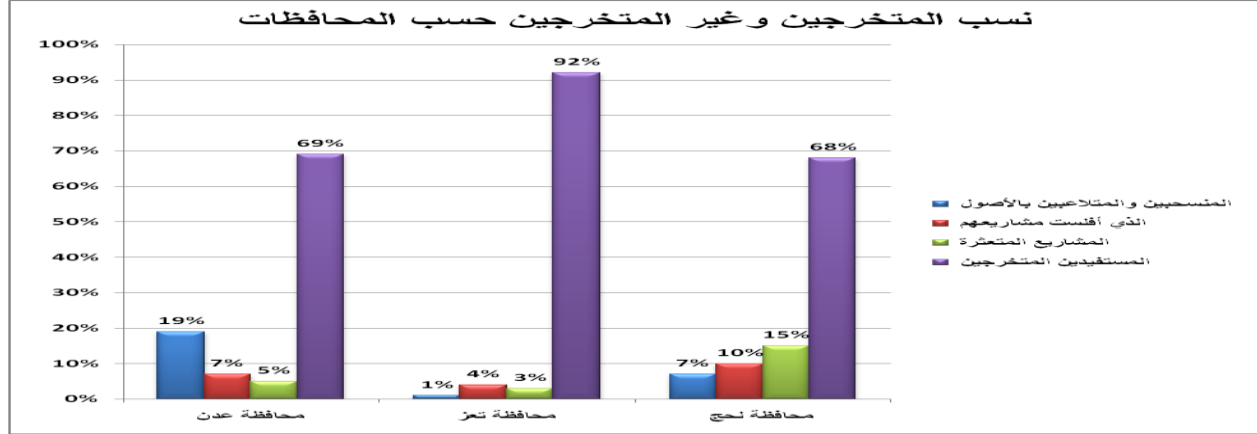
جدول رقم (2 - 2) يوضح عدد المشاريع حسب جنس المستفيد على مستوى المحافظات

	عدد المشاريع			النسبة %		
	ذكور	إناث	الإجمالي	ذكور %	إناث %	الإجمالي
عدن	52	87	139	37	63	%100
تعز	58	96	154	38	62	%100
لحج	70	129	199	35	65	%100
الإجمالي	180	312	492	37	63	%100



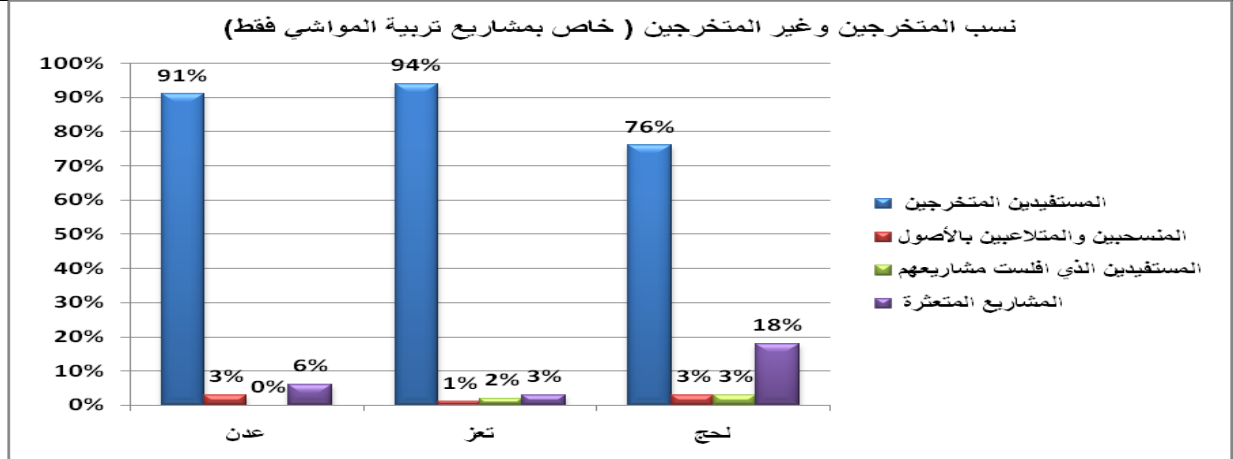
جدول رقم (2 - 3 ) يوضح عدد المتخرجين وغير المتخرجين حسب المحافظة

عدن		تعز		لحج		
العدد	النسبة	العدد	النسبة	العدد	النسبة	
26	%19	1	%1	13	%7	عدد المنسحبين والمتلاعبين بالأصول ( 1 )
10	%7	6	%4	19	%10	عدد الذي أفلست مشاريعهم ( 2 )
7	%5	5	%3	30	%15	عدد المشاريع المتعثرة ( 3 )
43		12		62		إجمالي عدد المستفيدين الغير المتخرجين (3+2+1)
96	%69	142	%92	137	%68	إجمالي عدد المستفيدين المتخرجين ( 4 )
139		154		199		الإجمالي



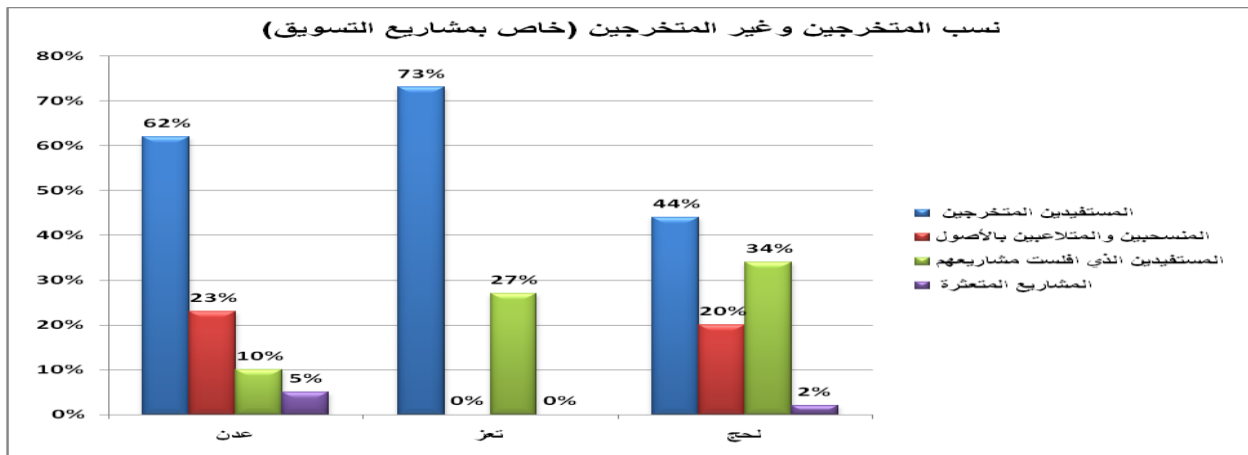
جدول رقم (2 - 4) يوضح عدد المتخرجين وغير المتخرجين حسب المحافظات ( مشاريع تربية مواشي فقط )

محافظة عدن		تعز		لحج		
العدد	النسبة %	العدد	النسبة %	العدد	النسبة %	
1	%3	1	%1	5	%3	عدد المنسحبين والمتلاعبين بالأصول ( 1 )
--	%0	3	%2	5	%3	عدد الذي أفلست مشاريعهم ( 2 )
2	%6	5	%3	29	%18	عدد المشاريع المتعثرة ( 3 )
3		9		39		إجمالي عدد المستفيدين الغير المتخرجين (3+2+1)
31	%91	134	%94	119	%76	إجمالي عدد المستفيدين المتخرجين ( 4 )
34		143		158		الإجمالي



جدول رقم (2 - 5) يوضح عدد المتخرجين وغير المتخرجين حسب المحافظات ( مشاريع تسويق وتجارية فقط):

محافظة عدن	تعز		لحج			
	العدد	النسبة %	العدد	النسبة %		
25	23%	--	0%	8	20%	عدد المنسحبين والمتلاعبين بالأصول ( 1 )
10	10%	3	27%	14	34%	عدد الذي أفلست مشاريعهم ( 2 )
5	5%	--	0%	1	2%	عدد المشاريع المتعثرة ( 3 )
40		3		23		إجمالي عدد المستفيدين الغير المتخرجين ( 3+2+1 )
65	62%	8	73%	18	44%	إجمالي عدد المستفيدين المتخرجين ( 4 )
105		11		41		الإجمالي



جدول رقم (2 - 6) يوضح عدد المستفيدين المتخرجين حسب الجنس وحسب المحافظات

	إجمالي المتخرجين			إجمالي الغير المتخرجين			إجمالي المتلاعبين والمنسحبين			إجمالي الذي أفلست مشاريعهم			إجمالي المشاريع المتعثرة		
	ذكور	إناث	الإجمالي	ذكور	إناث	الإجمالي	ذكور	إناث	الإجمالي	ذكور	إناث	الإجمالي	ذكور	إناث	الإجمالي
عدن	39	57	96	13	30	43	9	17	26	3	7	10	1	6	7
تعز	55	87	142	3	9	12	--	1	1	1	5	6	2	3	5
لحج	47	90	137	23	39	62	8	5	13	11	8	19	4	26	30
الإجمالي	141	234	375	39	78	117	17	23	40	15	20	35	7	35	42

جدول رقم (2 - 7) يوضح مؤشرات كمية متعلقة بمشاريع تربية المواشي على مستوى المحافظات:

المؤشر	عدن			تعز			لحج	
	كبار	مواليد	الإجمالي	كبار	مواليد	الإجمالي	مواليد	الإجمالي
إجمالي عدد المواشي المسلمة لهم	165	33	198	711	41	752	153	918
إجمالي عدد المواشي الموجودة حالياً	125	113	238	689	681	1370	311	927
عدد الوفيات	59	86	145	250	376	626	300	574
عدد ما تم بيعه	80	129	209	55	319	374	344	603
إجمالي قيمة ما تم بيعه	1095500	1492000	2587500	509500	3190400	3699900	4080200	6505850
عدد ما تم شرائه	3	1	4	131	14	145	4	33
إجمالي قيمة ما تم شرائه	30000	9000	39000	1377000	100000	1477000	22000	266000
عدد ما تم ذبحه	17	34	51	4	67	71	103	262
عدد ما يتم تربيته بالشطر	--	---	---	127	---	127	---	----

جدول رقم (2 - 8) يوضح مؤشرات نوعية لجميع المستفيدين حسب المحافظ

إجمالي	لحج		تعز		عدن	
	إناث	ذكور	إناث	ذكور	إناث	ذكور
إجمالي عدد المستفيدين الذي لديهم حساب ادخار في البريد	3	5	--	--	7	1
إجمالي عدد المستفيدين الذي يدخرون بطرق أخرى (هكبة، جمعية، .. الخ)	45	11	47	19	48	25
عدد المستفيدين الذي رفضوا فكرة المشروع نهائياً	--	--	--	--	--	--
إجمالي عدد المستفيدين المتفاعلون ايجابياً في عملية تدوين المصروفات والدخل	130	30	88	38	47	24
إجمالي عدد المستفيدين الراضين نهائياً عملية التثقيف المالي	2	8	--	6	33	9
إجمالي عدد المستفيدين الذين هم أنفسهم مدراء المشروع (صاحب الكرت هو مدير المشروع)	46	42	61	52	16	33
عدد المستفيدين اقترضوا خلال فترة المشروع	17	5	3	2	17	6
عدد المستفيدين الذي حصلوا عليها مساعدات خارجية خلال عمر المشروع	65	32	--	--	--	--
عدد المستفيدين الذين تضاعفت أصولهم بنسبة 100%	16	2	43	32	23	11
عدد المستفيدين الذين تضاعفت أصولهم بنسبة 500%	7	--	--	2	5	--

جداول بعدد المتخرجين وغير المتخرجين حسب الموقع والأخصائي الميداني							
المحافظة	اسم الأخصائي الميداني	اسم الموقع (القرية)	عددا لمستفيدين المتخرجين	عددا لمستفيدين غير المتخرجين	عددا لمتلاعبين والمنسحبين	عدد الذين أفلست مشاريعهم	الإجمالي
تعز	قائد سرحان	الحميرئ	6	0	0	1	7
		تبشيعة	8	0	0	0	8
		ميلات	5	0	0	1	6
		الضباب 1	6	0	0	0	6
		الضباب 2	2	2	0	2	6
	منصور محمد	ربوة غراس	12	0	0	0	12
		المقشاس	7	0	0	0	7
		الحقياء	4	1	0	0	5
		هجدة	5	0	0	1	6
	منير حزام	الرمادة	10	1	0	0	11
		الردة	4	0	0	0	4
		الجرف	7	0	0	0	7
		الرباط والطيار	5	0	0	0	5
		الروض	5	0	0	0	5
		السمر	4	0	0	0	4
		الخرائب	6	0	0	0	6
	حسين ناجي	المراق	5	0	1	0	6
		همدانة	8	0	0	0	8
		المحل	7	0	0	0	7
	إبراهيم	الصيرة	4	1	0	0	5
		الشحنة	7	0	0	0	7
		حرزان	3	0	0	0	3
		الحرجة	8	0	0	0	8
		قرانة	4	0	0	1	5
الإجمالي			142	5	1	6	154
لحج	وجدان محمد احمد	الزائدة	7	0	1	0	8
		الشطيف	4	0	0	4	8
		النوبة	7	2	0	0	9
		دار المناصرة	13	0	0	0	13
	عبد الحميد محمد	المحلة	3	0	1	0	4
		البستان	6	0	0	2	8
		الحاسكي	3	2	0	1	6
		الصدراح	6	2	1	0	9
		المجفة	5	1	0	1	7
		الوادي	3	3	1	1	8
		الفيوش	4	1	1	2	8
		الحبيل	6	0	0	0	6
فضل عبد الله محمد							



10	4	0	1	5	هران ديان		
8	0	1	2	5	الثعلب		
6	0	2	0	4	عبر لسلموم+بيت عياض		
6	0	0	0	6	الحمراء 1		
6	0	0	1	5	المشفاقة		
7	0	0	0	7	الهجل		
8	1	2	0	5	القريش+الكدام		
15	0	0	2	13	الخداد		
8	0	0	4	4	المحوى		
7	2	1	1	3	الحمراء 2		
8	1	0	3	4	سفيان+الرعاع		
5	0	1	1	3	الشقعة		
11	0	1	4	6	الدباء		
199	19	13	30	137	الإجمالي		
6	0	0	0	6	الممدارة	حمدي	
10	0	0	1	9	المحاريق		
6	0	0	0	6	الفارسي		
3	0	0	0	3	الخيصة		
3	2	0	0	1	فقم		
1	0	0	0	1	دارسعد		
1	0	0	0	1	البريقة		
2	0	0	1	1	كود قرو		
6	0	0	0	6	حوطة 1		
8	0	0	0	8	حوطة 2		
5	0	0	1	4	حوطة 3		
8	1	0	0	7	بيزيج		
6	0	0	0	6	صيرة	عوض	
5	0	0	1	4	القريش		
7	0	0	2	5	الشيخ اسحاق		
6	1	0	0	5	كاسترو		
4	1	0	0	3	التواهي		
6	0	0	0	6	عبدالقوي	بنذر	
7	2	0	0	5	كود بيحان		
4	1	0	0	3	دارسعد		
2	0	0	0	2	السيبيان		
3	1	0	0	2	خورمكسر		
3	1	0	0	2	العريش		
1	0	0	1	0	اليساتين		
113	10	0	7	96	الإجمالي		

جدول رقم ( 3 - 1 ) يوضح بعض المعلومات عامه

الإجمالي	عدن	تعز	لحج	
73	24	24	25	إجمالي عدد المواقع
24	24	---	--	المواقع الحضرية
13	---	3	10	المواقع شبه الحضرية
36	---	21	15	المواقع الريفية
15	8	5	2	عدد المديریات المستهدفة
14	4	5	5	عدد الأخصائيين (الموظفين الميدانيين)
3	1	1	1	عدد المشرفين

أرقام هامة:

الرقم	البيان
20	هي أهم رسائل صحية يقدمها البرنامج
453	هم إجمالي عدد المستفيدين في المشروع حاليا
25	موقع أو قرية في كل محافظة
5	مواقع أو قري مسنول عنها كل أخصائي ميداني
32	هم متوسط عدد المستفيدين لكل أخصائي ميداني (يكون مسنول عنهم)
32	عدد الزيارات التي يقوم بها كل أخصائي ميداني أسبوعيا
3072	متوسط عدد الزيارات التي قام بها الأخصائي الواحد منذ بداية المشروع حتى الآن
43008	أجمالي عدد الزيارات التي قام بها جميع الأخصائيين منذ بداية المشروع حتى الآن
1	زيارة واحدة لكل مستفيد أسبوعيا
4	زيارات ميدانية لكل مستفيد شهريا
96	متوسط عدد الزيارات التي حصل عليها كل مستفيد واحد منذ بداية المشروع حتى الآن